

La Bruffière Mag.

bulletin d'informations - Commune de La Bruffière



A la une :

La Grange de Bellevue réhabilitée

TERRES DE
MONTAIGU

Zoom sur :

L'Eco-citoyenneté au cœur des préoccupations
du Conseil Enfants

www.labruffiere.fr

De l'animation associative, aux projets communaux ...

Ce début d'année nous aura permis d'assister à de belles rencontres associatives et sportives :

- avec 900 participants à la randonnée VTT,
- lors des 4 matches décentralisés sur notre commune au Mondial Minimes de Montaigu,
- les ¼ de finale du challenge et de la coupe Vendée de handball organisés dans nos salles omnisports,
- les ½ de finale de la coupe de France des échecs.

Merci aux dirigeants et bénévoles des associations. Vous savez vous surpasser pour que vos évènements soient des réussites. J'associe à ces félicitations et remerciements toutes les associations, qui chacune à leur tour et suivant les circonstances, dynamisez notre vie communale !

Ce dynamisme est, pour vos élus, un encouragement à poursuivre l'aménagement de la commune afin que vous soyez fiers de recevoir vos invités dans des infrastructures adaptées et accueillantes.

Les réflexions entamées depuis 2014, et le temps écoulé nécessaire à la prise de décisions, nous permettent désormais de constater la phase concrète des projets par leur mise en service...

Le développement démographique et le logement

Le dernier recensement fait état d'une population communale de 4 000 habitants. Soit une progression constante, mais maîtrisée. Le Plan Local d'Urbanisme Intercommunal (PLUi) prévoit une autorisation pour construire 300 logements pour les 10 ans à venir.

Le lotissement d'habitat de Pointe à Pitre de 34 lots, mis en service au début 2018 est déjà clos. Les travaux du lotissement des Potiers vont débiter en fin 2019.

L'économie, le travail et les déplacements

Sur les 1496 emplois recensés sur la commune, 1345 actifs de la commune travaillent à l'extérieur.

L'aire de covoiturage, nouvellement créée sur le contournement est un élément pour faciliter cette mobilité professionnelle.

Les déplacements, c'est aussi le train, avec la mise en service, après les travaux réalisés par la SNCF sur la ligne Clisson/ Cholet et ses arrêts aux gares de Cugand, de Boussay/La Bruffière et de Torfou. L'accroissement des dessertes va permettre de rejoindre Clisson, Nantes ou Cholet dans de bonnes conditions matérielles et de sécurité.

Les aménagements structurants

L'agrandissement du pôle de services et de santé est entré dans sa phase de fonctionnement après les travaux de la place Vincent Ansquer et le paysagement des espaces. Encore un peu de patience pour le fleurissement, laissons faire la nature.

La mise en service de "la grange de Bellevue" met un terme à 18 mois de travaux. Des portes ouvertes sont programmées, afin de vous permettre de visiter cette réalisation.

Infrastructures sanitaires et environnementales

Les travaux de la station d'épuration sont commencés pour une mise en service fin 2019.

L'assainissement dans les rues du calvaire et du moulin est terminé, et va permettre d'améliorer la collecte des eaux usées. Le programme de réhabilitation de nos réseaux se poursuit désormais dans d'autres rues.

L'aire de loisirs de la Colardière est enfin aménagée d'un espace sanitaire digne de la fréquentation du site.

L'étang de Beau Soleil a fait l'objet d'une nouvelle signalétique, de la part du Département, afin que cet espace naturel sensible soit préservé.

Ces deux lieux sont propices aux balades pédestres en famille, n'hésitez pas à vous y rendre.

Dans les autres besoins recensés pour les familles et les associations, un de ces besoins concerne la construction d'une salle familiale et associative.

Après plusieurs années de réflexions et de réunions, le Plan Local d'Urbanisme intercommunal, est enfin opérationnel, la réponse à vos interrogations sur les possibilités d'aménagement ou d'utilisation de vos propriétés sont consultables sur le site internet de la commune ou en mairie.

En ce début des vacances d'été, je vous souhaite de profiter de ces moments de détente pour vous ressourcer en famille ou entre amis et je vous invite à nous retrouver, avec le Conseil Municipal, pour **les portes ouvertes de la Grange de Bellevue le Samedi 21 septembre 2019, de 9h à 12h.**

Bonnes vacances et bon repos à tous

Le Maire,
André BOUDAUD

A noter

Portes Ouvertes
de La Grange de Bellevue
Le samedi 21 septembre
de 9h à 12h



➔ 13 janvier :

Cérémonie des Vœux de la municipalité

Le Maire et le Conseil Municipal ont présenté leurs vœux aux côtés des jeunes élus du Conseil Municipal Enfants.



➔ 27 avril :

Nettoyage de la nature par le Conseil Municipal Enfants et organisation d'une chasse à l'oeuf.

Près de 50 kg de déchets récoltés.

➔ 4 juin :

Grange de Bellevue

Visite de la grange de Bellevue en cours de réhabilitation avec les conseillers municipaux



➔ 22 juin : Remise des trophées communaux

Le trophée "Les anneaux des sports" a été remis au club de VTT et d'échecs pour leurs performances et leur implication dans la vie de la commune.

Deux jeunes joueurs d'échecs ont également été récompensés pour leurs résultats significatifs : Romain Kollar et Noé Gourbillière.

Un trophée communal a été remis à Thérèse Germain pour son implication au sein de l'association ADMR en tant que présidente, et aux Amis des Sentiers pour l'entretien récurrent des sentiers de la commune.

➔ 21 juin :

Accueil des nouveaux arrivants

Près de 40 nouveaux arrivants ont assisté à la cérémonie d'accueil. Les nouveaux Bruffériens présents ont apprécié échanger lors de ce moment convivial.



➔ 21& 22 juin : Forum des associations

26 associations se sont regroupées à la salle de sports pour le forum des associations.

Les finances communales (le Budget principal de la Commune)

Le point sur nos finances communales avec :

- un retour sur l'exercice 2018
- et nos projections pour l'année 2019

1/ Retour sur le budget de fonctionnement 2018 :

La section de fonctionnement regroupe les recettes et les charges de fonctionnement de la Commune (*hors éléments exceptionnels*).

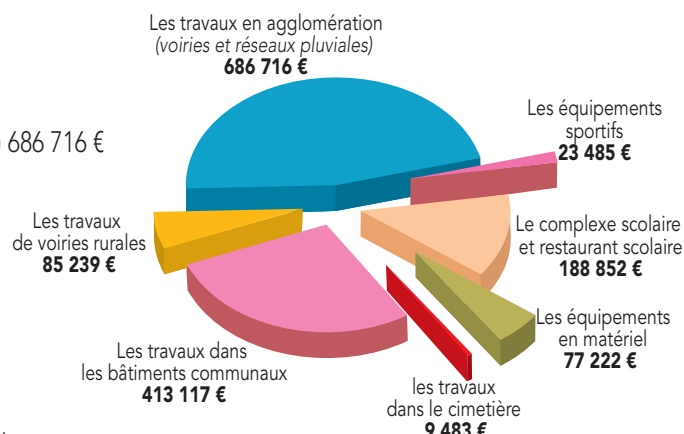
- Les recettes de fonctionnement, s'élèvent à 3 195 615 €
- Les charges de fonctionnement, s'élèvent à 1 706 107 €
- La capacité d'autofinancement brute (*résultat*) est de 1 491 975 € ; soit 46 % de nos recettes de fonctionnement

Notre capacité d'investissement nette (*après le remboursement du capital des emprunts*) s'élève à 1 097 816 €,

Les INVESTISSEMENTS réalisés en 2018

En 2018, les investissements se sont élevés à 1.484.114 € TTC, dont :

- Les travaux de voiries rurales : 85 239 €
- Les travaux en agglomération (*voiries et réseaux pluviales*) 686 716 €
- Les équipements sportifs pour 23 485 €
- Le complexe scolaire et restaurant scolaire pour 188 852 €
- Les équipements en matériel pour 77 222 €
- les travaux dans le cimetière : 9 483 €
- Les travaux dans les bâtiments communaux : 413 117 €



Le Financement de ces investissements

Les investissements 2018, ont été financés par les subventions reçues, le FCTVA et par autofinancement.

Nous n'avons pas eu recours à l'emprunt en 2018.

2/ Les projections du budget 2019 et les décisions du Conseil Municipal :

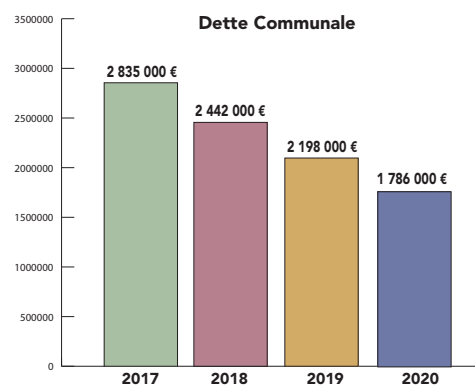
Les taux des impôts locaux

Nos prévisions sur notre capacité d'autofinancement de l'année 2019, et les réserves couvrent nos prévisions d'investissements pour 2019. Le Conseil Municipal a statué de nouveau, pour ne pas augmenter le taux des impôts locaux. (*Taxe d'habitation et taxes foncières*).

La dette Communale

Il ne sera pas nécessaire dans le budget principal, de recourir à l'emprunt pour le financement de nos investissements 2019.

L'endettement de la commune continue de baisser pour s'établir à 2 495 426 €, au 1^{er} janvier 2019, ce qui représente seulement 1,90 année de notre Capacité d'Autofinancement brute.



Les projets d'Investissements pour 2019

- L'aménagement de la Grange de Bellevue et de ses abords.
- Les travaux de voirie et d'assainissement de la rue du calvaire et du Moulin.
- Les travaux d'assainissement de la rue de la Mozelle (*de la rue de la Prée à la rue du Cal Richard*).
- Les études de voirie et d'assainissement des rues du Chanoine Duret et de la Marzelle.
- L'entretien annuel des voiries rurales et le curage de fossés.
- La construction de la station d'épuration.
- La création de trottoirs et du réseau d'eaux pluviales dans la rue principale à St Père, à partir du rond-point des Potiers.
- La création du lotissement des Potiers (*voiries et réseaux*).
- Les études de la salle et du parc de "Pointe à Pitre".
- L'aménagement du parking du lavoir et de la rue de la Mozelle.

Les finances annexes

• Budget assainissement

Le budget d'assainissement présente un excédent de fonctionnement de 206 789 € pour l'exercice 2018.

Les ressources de ce budget sont principalement, les recettes des redevances de l'assainissement collectif en agglomération et les frais de branchement individuel pour le raccordement au réseau d'eaux usées.

Les principales dépenses ont porté sur la fin des règlements des travaux pour la réfection des réseaux des eaux usées de la Rue de Pointe à Pitre et de la canalisation principale le long de la Mozelle, (de la rue du Cardinal Richard à la station d'épuration de la Boulardière)

Le fond de roulement du budget s'élève à fin 2018 à : 636 851 €.

Ces résultats nous permettront d'autofinancer les travaux de réfection des réseaux des rues du Calvaire et du Moulin et partiellement la construction de la nouvelle station d'épuration.

La construction de la nouvelle station est commencée. L'investissement prévisionnel sera de 2 219 000 € à régler sur les exercices 2019 et 2020.

Le financement sera assuré à hauteur de 1 146 197 € par les subventions de l'Agence de l'Eau, en partie par autofinancement et le solde par un emprunt à long terme. Cet emprunt étant amorti annuellement par les recettes d'assainissement.

• Budget lotissement de Pointe à Pitre

Les 34 parcelles du lotissement sont vendues, et les 4 logements locatifs de la compagnie Vendéenne du Logement sont construits.

• Budget des terrains aménagés

Les terrains aménagés en eau, Edf, gaz et assainissement, sont comptabilisés dans un budget annexe intitulé "Terrains aménagés". Ce budget comprend les terrains restant à commercialiser à la Petite Bretonnière et aux 4 Routes. Ces terrains et leurs aménagements ont été autofinancés.

• Les bâtiments relais

Les 2 budgets des bâtiments relais sur les zones d'activités économiques sont clos, suite à la vente des 2 immeubles.

Permis de construire

Dates d'acceptation du permis du 6 décembre 2018 au 3 mai 2019

NOM DU PETITIONNAIRE	OBJET	LIEU DU PROJET
ANDRE Willy	Bûcher	11, Le Reccrédy
SCI EMAS	Bâtiment artisanal	5, rue des Forgerons
GIRARD Patrice	Garage	13, rue Paul Baudry La Paillotièrre
GIRARD Yvan	Extension maison individuelle	14, rue André Collinet
VIAUD Thomas	Maison individuelle T4	24, rue des Colibris
POUPELIN Alexis	Maison individuelle T5	4, impasse Benjamin Rabier
BRIAND Florian	Maison individuelle T5	5, rue des Colibris
CROUE Fabienne	Bâtiment agricole	Bel Air
VRIGNAUD Pierre	Véranda et 2 préaux	20, rue de la Prée
DEFONTAINE Patrice	Pergola bioclimatique et carport	22 Bis, rue du Moulin
ROBINET Nicolas	Extension habitation	4, rue de la Pénissière
COMMUNE DE LA BRUFFIERE	Station d'épuration	Les Grandes Fontaines
DURAND Cyril	Garage et transformation garage en pièce de vie	6, rue Jacqueline Auriol
GUIBERT Virginie	Pergola bioclimatique	55, rue d'Autun St Symphorien
MANDON Doris	Maison individuelle	1, rue des Colibris
CORNETEAU Marcel	Maison individuelle T7	16, rue de la Croix de l'Epiny

Lot disponible à la construction - Impasse des Fusains (Lot n°1 : 626 m²)

Pour plus de renseignements, contactez la mairie.

A savoir / et à noter

Dates de passage de la balayeuse pour 2019

- Jeudi 18 juillet 2019
- Jeudi 12 septembre 2019
- Jeudi 14 novembre 2019



aménagement urbain

Le lotissement d'habitat des Potiers

Les études sur la création d'un nouveau lotissement d'habitat sur les 5,4 hectares du site des Potiers, sont terminées. Les travaux des voiries et des réseaux vont débiter au 2^{ème} semestre 2019.

Nous envisageons un début de commercialisation pour le 1^{er} semestre 2020.

Ce lotissement sera réalisé en 2 tranches.

Si vous souhaitez retenir un lot, il est préférable d'anticiper en vous inscrivant en mairie, ainsi au début de la mise en service du lotissement, un courrier vous sera adressé afin de confirmer ou pas votre intention.

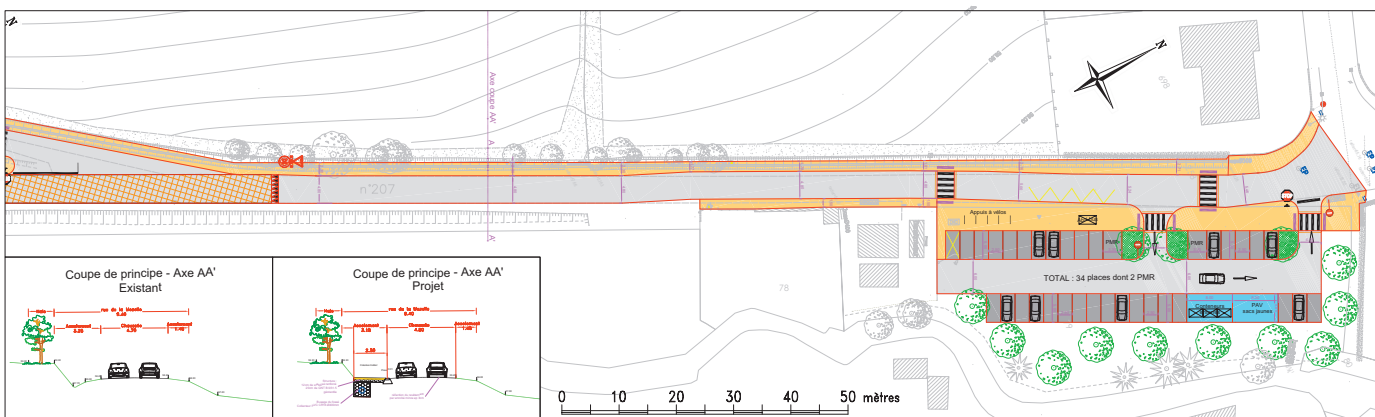
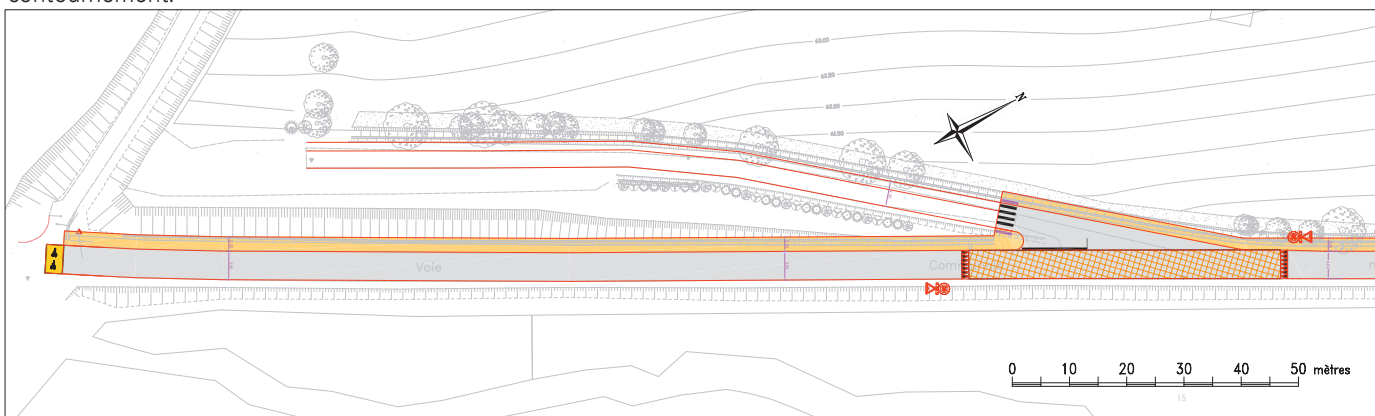


Esquisse non définitive

L'aménagement de la rue de la Mozelle et la place du Lavoisier

Suite aux réflexions pour la réalisation du lotissement "des Potiers", un complément d'études a été réalisé sur la rue de la Mozelle et la place du Lavoisier.

Le projet porte sur l'aménagement de la place et de la circulation piétonne et cyclable entre la rue de la Prée et la piste cyclable du contournement.



Esquisses non définitive

Aménagement du parc de loisirs de Pointe à Pitre et projet de salle festive



La décision de créer une nouvelle salle festive est le résultat d'un besoin recensé au début du mandat, afin de répondre aux besoins familiaux, et associatifs.

Jusqu'ici la salle polyvalente, place Vincent Ansquer était suffisante, mais la population en croissance, et le nombre d'associations en développement, une seule salle sur notre commune ne répondait plus aux attentes.

Le conseil municipal a donc décidé d'entreprendre des études pour construire une nouvelle salle, en tenant compte des contraintes imposées aux communes de réduire l'occupation des terres en dehors de l'agglomération.

Plusieurs sites ont été proposés aux élus, dans l'agglomération. Le haut du parc, de Pointe à Pitre, fut retenu, en lieu et place de la maison et de ses abords immédiats. La maison actuelle, présente sur le site, nécessite des travaux très importants et obligatoires de remise aux normes d'occupation, en particulier en ce qui concerne l'accessibilité pour les personnes à mobilité réduite.

Pour mener à bien ce projet, nous nous sommes entourés d'un architecte paysagiste, et d'un architecte urbaniste. Les objectifs fixés pour l'aménagement de ce secteur étant de protéger l'environnement actuel, dont les arbres, les haies et la prairie servant aux usages festifs, de replanter si nécessaire, et de réaménager les aires de jeux pour enfants.

Dans le cadre de l'information publique habituelle, une réunion a été organisée par les élus, à la salle polyvalente, afin de présenter le projet aux riverains.

Aujourd'hui, le projet est à l'étape des esquisses. Les formalités nécessaires, en particulier les demandes de subventions, ne peuvent pas permettre un début de réalisation avant fin 2020, début 2021.

Dernièrement des craintes ont été évoquées par les riverains, en particulier sur les nuisances sonores que pourraient occasionnées l'usage de la salle. Le conseil municipal a de nouveau délibéré le 2 juillet dernier, sur le lieu de cette réalisation, avec comme résultat du vote : 12 voix pour, 9 voix contre et 2 abstentions. La réalisation d'un tel investissement devant être un élément fédérateur communal, d'autres réflexions seront conduites afin que ce projet obtienne un large consensus.

Le maire
A. Boudaud

Les esquisses présentées ci-contre vous permettent de visualiser le projet

A la une...

La grange de Bellevue réhabilitée

Les travaux de réhabilitation de la grange, sur le site de Bellevue, sont enfin terminés pour sa partie intérieure. Pour les extérieurs, des plantations d'arbres sont prévues. Elles seront réalisées en automne afin d'en assurer une meilleure implantation.

Une salle mutualisée et des locaux dédiés

Cette salle, comprend une partie mutualisée située au niveau central. Elle permettra de recevoir dans des locaux dédiés, les associations actuellement installées dans la maison de Pointe à Pitre : La Bruffière Passion & Patrimoine, les Amis des sentiers, le club de poker, le club d'échecs ainsi que le club juniors. Afin de vous faire découvrir les lieux, une matinée "Portes Ouvertes" est organisée.



Esquisses non définitive



A noter

**Portes Ouvertes
de La Grange de Bellevue**
Le samedi 21 septembre
de 9h à 12h

La voirie et l'assainissement des rues du Calvaire et du Moulin

La rénovation des voiries urbaines et de l'assainissement est terminée dans les rues du Calvaire et du Moulin. Notre programme sur l'assainissement de nos réseaux va désormais se poursuivre par ceux des rues du chanoine Duret et de la Marzelle. Les études sont en cours pour débiter les travaux en fin 2019/début 2020.

En parallèle nous instruisons un dossier sur le réseau d'assainissement dans la rue de la Mozelle (des rues de la Prée à du Cardinal Richard), dans l'objectif de recevoir les eaux usées et pluviales du futur lotissement des "Potiers".



Rue du Calvaire

La place Vincent Ansquer réaménagée



Place Vincent Ansquer

Le début 2019 a vu la place Vincent Ansquer et ses abords réaménagés. Les stationnements vont donc pouvoir être mutualisés pour l'utilisation du pôle de services mais aussi pour l'utilisation des salles polyvalentes.



Abords du Pôle Services 2 (rue Georges Clemenceau)

L'aire de covoiturage des Laboueurs régulièrement fréquentée



Aire de covoiturage en service

L'Aire de covoiturage des Laboueurs, située sur le contournement connaît ses premiers utilisateurs depuis novembre dernier.

Le Conseil Départemental a validé cette réalisation en nous accordant le label "aire de covoiturage". Cet aménagement contribue à la problématique des coûts et de la sécurité liés aux déplacements professionnels.



Abords de l'aire aménagée

L'aire de covoiturage est complétée par une aire de stationnement pour les poids lourds. L'objectif de cette réalisation est de **supprimer les stationnements de poids lourds sur les trottoirs dans le centre bourg ou les lotissements.**

Nous tenons vivement à remercier ceux qui déjà, nous aident à réaliser cet objectif.

Déjections canines

Le problème des déjections canines est régulièrement évoqué dans notre ville. L'incivisme de quelques propriétaires de chiens induit des accidents, des odeurs, des soucis d'hygiène ainsi qu'une dégradation évidente du cadre de vie. Les chiens ont des besoins naturels et c'est à leur maître de veiller à ce que la chaussée ne devienne pas des toilettes publiques canines. Les moyens pour garder propres nos rues sont nombreux et n'ont rien de compliqué. Tout n'est donc qu'une question de volonté et d'intérêt.

Il y a 2 raisons évidentes pour lesquelles nous invitons les propriétaires de chiens à faire preuve de civisme :

- Ramasser les déjections de votre chien, y compris dans le caniveau et les espaces verts, est obligatoire, et le non-respect de cette obligation est passible d'une amende de 38 € à laquelle peut s'ajouter le coût du nettoyage.
- Un peu de civisme, quelques gestes simples à pratiquer au quotidien et votre chien ne sera plus "un gêneur" pour les autres.

Vous aimez votre chien ? C'est grâce à votre comportement qu'il sera accepté en ville.



aménagement rural & environnement

Les prévisions en travaux de voirie et assainissement

Chaque année un programme de réfection des voiries est engagé.

Les travaux sont en cours ou à venir sont les suivants :

- 1 / Croisement de Beaugerard et route de St-Symphorien
- 2 / Patte d'oie de la Petite Martinière et de l'Étang
- 3 / Palette de retournement de Bapaume
- 4 / Village du Puy-sur-Sèvre
- 5 / Délaissé communal de la Guignardière
- 6 / Carrefour du Pontreau et de la route de Cugand
- 7 / Chemin de la Grande Bretonnière jusqu'à la route de Grand Villiers
- 8 / Parking de la Pierre Levée



Travaux de voirie à Saint-Père



La création d'un réseau pluvial et de trottoirs dans la rue principale de Saint Père est en cours d'étude. Le Département réalisera le revêtement de la chaussée.



La nouvelle station d'épuration du Pont Breland

Pourquoi une nouvelle station d'épuration ?

Construite pour recevoir une équivalence de 3 000 habitants, la station actuelle ne permet pas d'assurer le développement de notre commune (cf bulletin de décembre 2017).

Profitant de ces obligations sanitaires, et en complément des travaux obligatoires à réaliser sur les réseaux des eaux usées de la commune, la station est déplacée hors agglomération. Elle prend donc place sur le site du "Pont Breland", route des Fontaines.

Les travaux sont commencés. L'achèvement est prévu pour fin 2019 pour la partie de création de cette nouvelle station. Dans un second temps, au début 2020, nous procéderons aux aménagements du site actuel de la station à La Boulardière, en vue d'effectuer les tests de transfert vers ce nouvel équipement.



- Le Conseil Municipal Enfants en visite au Conseil Départemental



Les élus du Conseil Municipal Enfants ont été reçus au Conseil Départemental à la Roche-sur-Yon par Cécile BARREAU, Conseillère Départementale du Canton de Mortagne-sur-Sèvre dont La Bruffière fait partie.

Nos jeunes visiteurs ont découvert que le Conseil Départemental était autrefois un hôpital. Cet hôpital a été construit en même temps que la ville de La Roche-sur-Yon par Napoléon 1^{er}. Ce dernier souhaitait installer une ville centrale dans le département afin que les Vendéens n'aient pas plus d'une journée de trajet (*en charrette ou à cheval*).

Avec l'essor de la ville, un nouvel hôpital a été construit (*Les Oudairies*). Les bâtiments de l'ancien hôpital ont alors été agrandis et restaurés dans les années 80.

Les Conseillers Départementaux élus dans tous les cantons de Vendée, se réunissent périodiquement dans l'hémicycle en sessions afin de voter les projets ainsi que le budget.

Les jeunes élus ont pu prendre place dans l'hémicycle et poser des questions afin de découvrir l'ensemble des domaines d'intervention du Département de la Vendée.



...L'Eco-citoyenneté au cœur des préoccupations du CME

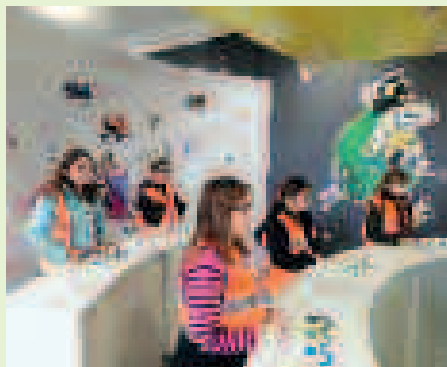
Visite de Vendée Tri

Le 6 février, les jeunes élus du Conseil Municipal Enfants se sont rendus à La Ferrière afin de visiter le centre de tri départemental en compagnie des Conseils Enfants de Cugand et de La Bernardière.

Le groupe d'une trentaine d'enfants a découvert **le parcours des emballages** (carton, plastique, métal...) à La Ferrière,

ce sont tous les emballages de Vendée qui arrivent, qui sont triés et qui partent ensuite en recyclage. Les films plastiques partent au Portugal, l'acier à Dunkerque, le PET foncé (*bouteilles plastique foncé*) en Allemagne, les cartonnettes en Haute-Vienne... Ainsi, lorsque les emballages sont correctement triés, ils peuvent être valorisés et avoir une nouvelle vie.

Le site Vendée Tri propose également aux visiteurs des jeux sur le tri des déchets et le recyclage : table de tri virtuel, théâtre optique...





Opération nettoyage de la nature

Les idées fourmillent toujours dans la tête de nos jeunes élus du Conseil Municipal Enfants !

Depuis les dernières élections les idées se sont transformées en projets. Certains d'entre eux ont vu le jour notamment concernant l'environnement.

Le 27 avril, l'ensemble des CE2, CM1 et CM2 des 3 écoles étaient invités à participer à un **nettoyage de la nature**. Soutenus et encadrés par les Amis des Sentiers ainsi que quelques parents bénévoles, les différents groupes ont quadrillé l'agglomération et ramassé près de 50 kilos de déchets en tous genres : œufs, cannettes de soda, morceaux de plastique, verre, carton, porte-clés... et même des centimes d'euro !

Malgré la "récolte" obtenue, les jeunes élus ont tenu à souligner que "dans l'ensemble, La Bruffière est propre".

En récompense à cette action citoyenne, une **chasse à l'œuf géante** autour de l'EHPAD "L'Etoile du Soir" était proposée à l'issue du nettoyage. Les enfants ont cherché les questions cachées sur le thème de la citoyenneté, de l'environnement ou la vie quotidienne. Muni d'une fiche de route, chacun a tenté de terminer le plus vite possible afin de gagner des œufs en papier à échanger en fin de jeu.

Tous les participants ont reçu un diplôme "Eco citoyen" ainsi qu'une poche en tissu réutilisable garnie d'œufs en chocolat et de graines à semer.

Le Conseil Municipal Enfants remercie les Amis des Sentiers et les parents bénévoles mais également Restoria et Super U qui nous ont permis d'offrir aux participants les œufs en chocolat.

Enfin, merci aux petites mains "GIL" qui ont confectionné les pochettes en tissu.

• Projet de fleurissement du CME

Des graines "pied de mur" sont à votre disposition à la Mairie. Les pochettes en origami ont été spécialement fabriquées par le CME dans du papier journal.

Pour la rentrée, une plaquette "SPECIAL'ENVIRONNEMENT" réalisée par les jeunes élus vous sera proposée lors de votre passage en mairie :

- Rappel des consignes de tri
- Idées "D'ECO'recyclage"
- Lutte contre le gaspillage alimentaire
- Mon année ECO Citoyenne...

• Une boîte à livres ? Quésako ?

Le projet de boîte à livres évoqué dans le dernier Bruffière'Mag occupe toujours les esprits.

Les règles de bienséance ont été écrites par la commission en charge de ce projet. Reste à trouver le bon modèle et à l'installer !

Une boîtes à livres, qu'est ce que c'est ?

C'est une boîte installée dans la ville qui peut contenir des livres (*documentaires, BD, romans, cuisine, policiers, albums,...*) ou des magazines (sauf journaux). Cette boîte est en libre accès. Elle contient des livres ou des magazines qui sont déposés par des personnes qui souhaitent en faire bénéficier d'autres. Chacun peut emprunter quelque chose et le ramener quand il le souhaite.

L'objectif est de donner une deuxième vie aux livres.

Attention, la boîte à livres est indépendante de la Médiathèque. Les livres empruntés à la Médiathèque ne doivent en aucun cas être déposés dans la boîte à livres !

Sports & Culture Loirsirs

A noter...  ...dans vos agendas

Loirsirs : des aires de pique-nique à disposition

Des aires de pique-nique sont à votre disposition pour vos rencontres en famille ou entre amis, voisins, ...
3 aires sont équipées de WC :

- Pointe-à-Pitre (Centre-bourg) et son aire de jeux pour enfants
- La Colardière (Direction Boussay)
- Le Rouet (Tourner à droite après le village de la Nerrière puis filer dans le village du Plessis et celui de la Penneraie puis tourner à gauche)

Vous pouvez retrouver les aires de pique-nique citées sur le plan des villages à la fin de ce bulletin.



Parc de Pointe-à-Pitre



Aire de la Colardière

Sanitaires sur l'aire de repos de la Colardière (Sèvre Nantaise)



Suite au transfert par le Département du bâtiment à usage de sanitaires sur l'aire de repos de la Colardière, la commune a procédé aux travaux de réaménagement du local.

Les éléments sanitaires ont été remplacés, l'accessibilité pour les personnes à mobilité réduite et le raccordement à l'assainissement ont été réalisés.

Le local est en service.

A noter...  la planète à besoin de vous

Dans le cadre de la journée mondiale de nettoyage de la planète, qui aura lieu **le samedi 21 septembre**, une organisation commune avec Boussay et Torfou est mise en place. A cette occasion, nous créons une campagne de ramassage de déchets sur La Bruffière.

Rendez-vous au **complexe sportif de La Bruffière à 9h**. Le regroupement des déchets des 3 communes aura lieu à la salle de sport de Boussay à 12h pour pesée. Un pot de remerciement aura lieu.



• EHPAD

L'Etoile du Soir va fêter cette année son cinquantième anniversaire lors de la fête des familles le samedi 28 septembre prochain sur le thème "Les Années 60 à nos jours".

En effet la résidence est ouverte depuis le 20 février 1969. A l'origine l'Etoile du Soir était un foyer logement avec 70 places. Depuis l'établissement s'est agrandi et a évolué dans son accompagnement auprès des 85 résidents en hébergement permanent et des 2 résidents en hébergement temporaire. La résidence propose également 3 places en accueil de jour. Une équipe pluridisciplinaire est engagée auprès des résidents, elle est composée de 72 professionnels, répartis entre 14 métiers différents.

Voici quelques moments forts vécus depuis le début de l'année :

Le 28 février dernier plus de 150 personnes étaient présentes pour la **présentation du projet d'établissement** pour la période 2019-2023. Plusieurs axes ont été retenus : être un lieu de vie avant d'être un lieu de soin, s'adapter à chaque résident, développer les activités en sollicitant les résidents, prendre soin d'eux et la volonté d'intégrer l'établissement dans la vie du territoire. Des projets sont en cours comme par exemple l'installation du WIFI au sein de la résidence.

En avril un groupe de résidents sont allés à la **rencontre de la CUMA** pour un moment d'échanges et de rencontres. Cette après-midi a été très appréciée.

Début avril, l'ensemble du personnel s'est retrouvé pour une **marche d'environ 9 km** autour de La Bruffière. Ce temps convivial est venu clôturer une semaine bien être organisé par la direction et les représentants du personnel. L'objectif est de prendre du temps en équipe pour partager d'autres choses que le travail.

Les résidents se préparent à partir en vacances à la journée sur le mois de juin : à la mer, au Domaine De Grasla, à l'Historial de Vendée, au Logis de la Chabotterie ou au Zoo.



économie, & tourisme

Nouvelle entreprise

Il s'installe :



Teddy Lecuyer

Neuf & rénovation
location
Ouvrage sèche
Plâtres suspendus
Jointoiement

Tel: 06 41 78 52 12
7 rue de la Bruffière
44200 La Bruffière
teddy.lecuyer@orange.fr

Changement d'adresse

Cabinet d'orthophonie
Mathilde DROUET-CHALAVON
Justine PIED-BITEAU
28, rue de Nantes
09 88 09 05 49

communication & tourisme

• Journées du patrimoine 2019

4 animations vous sont proposées sur La Bruffière à l'occasion des journées du patrimoine 2019.

■ Visite libre de l'église Sainte Radegonde et son trésor.

Classé à l'inventaire des monuments historiques.

Samedi 21 et dimanche 22 septembre

Visite libre (hors office et cérémonies)

■ Exposition et animations de vieux matériels agricoles

Expo photos Organisées par les associations Bruffière Passion Patrimoine et Vieilles Mécaniques des 3 Provinces.

Visite libre de 10h à 18h

Samedi 21 et dimanche 22 septembre

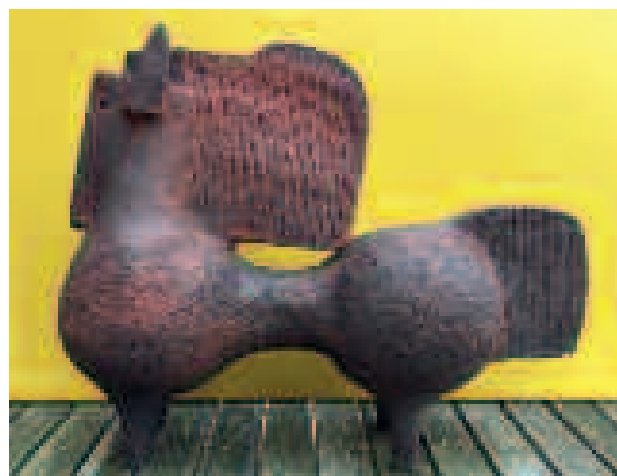
■ Exposition d'artistes

Grange de Bellevue

Partez à la découverte de la reliure, du cartonnage, de la peinture ou encore d'artistes sculpteurs bois et céramiste et venez rencontrer des artistes locaux. Exposition exceptionnelle dans un lieu exceptionnel entièrement rénové: la Grange de Bellevue.

Samedi 21 septembre : 14h30-18h

Dimanche 22 septembre : 10h-18h



En exposition :

- Myriam Corlouer : artiste peintre
- Céline Sinsolliiez (Libri&Co) : reliure et cartonnage
- Didier Gouet Sculpteur sur bois
- William Byl Sculpteur Céramiste
- Nadine Brisson : Peintre

■ La serpe de Téor

Partez à la conquête de la Serpe de Téor, un des secrets du dernier druide de la Capitale des Hautes-Marches de Bretagne.

Visite autonome : smartphone avec connexion web obligatoire (*renseignements en Mairie*).

Visite commentée : départ 15h30 **le dimanche 22 septembre** du Parc Pointe à Pitre.



• **Sorties nature sur les espaces naturels à La Bruffière**
proposées par le Conseil Départemental de la Vendée

■ **Rendez-vous avec les reptiles**

Etang de Beau Soleil

Couleuvres ou lézards, les reptiles n'ont souvent pas bonne réputation. Dépassez vos craintes et partez à la recherche de ces animaux malaimés. Patrick Trecul, photographe et guide naturaliste, vous fera partager sa passion pour cette famille d'animaux à sang froid souvent discrets. Des rencontres surprenantes à vivre en famille !



Samedi 21 septembre 2019 de 15h à 17h

Gratuit

Sortie en famille à partir de 6 ans

Réservation au 02 51 67 60 60
ou sur www.sitesnaturels.vendee.fr

■ **Sur les traces des animaux sauvages**

Site de la Colardière à La Bruffière



Les animaux nous laissent de nombreux indices de leur passage. Mais savons-nous les déceler et les reconnaître ? Ouvrez bien les yeux... Patrick Trécul, photographe naturaliste et pisteur aguerri, vous donnera les astuces pour repérer et identifier ces signatures animales.

Samedi 5 octobre 2019 de 15h à 17h

Gratuit

Tout public

Réservation indispensable au 02 51 67 60 60
ou sur www.sitesnaturels.vendee.fr

■ **L'automne à petits pas**

Etang de Beau Soleil à La Bruffière

Une nouvelle saison est arrivée, celle où les arbres prennent leurs belles couleurs orangées. Les sens en éveil, sentez, touchez, écoutez les trésors cachés de l'automne. Une balade sensorielle pour les 3-6 ans accompagnés de leurs parents

Samedi 26 octobre 2019 de 10h à 11h30

Gratuit

Enfants de 3 à 6 ans et leur famille

Réservation indispensable au 02 51 67 60 60
ou sur www.sitesnaturels.vendee.fr

Un nouveau site internet pour la commune

Après plusieurs mois de développement, nous sommes heureux de pouvoir vous présenter notre nouveau site web. Ce site a été pensé pour les habitants de notre commune, mais aussi pour nos partenaires et employés.

A ce jour, le site internet n'est pas totalement finalisé et nous déplorons hélas quelques aléas techniques. En conséquence, nous ne pouvons pas encore bénéficier de l'intégralité des fonctionnalités. Cela dit, ces difficultés devraient être réglées rapidement.

Vous y trouverez des informations très étoffées sur les services municipaux et intercommunaux. Développé en partenariat avec la communauté de communes, ce nouveau site Web a pour objectif de favoriser une meilleure communication avec vous et pour vous.

Pourquoi un nouveau site internet ?

En premier lieu, il faut noter que le site web de la commune n'était pas adaptable, en l'état, aux écrans mobiles et tablettes. D'autre part, notre Communauté de Communes Montaigu-Rocheservière a souhaité refondre son site internet communautaire afin qu'il réponde au mieux à l'évolution des besoins de la population. Pour ce faire, un projet de mutualisation des sites des 10 communes qui la composent a été engagé.

Quels en sont les avantages ?

- Des économies financières grâce à la mutualisation du développement, de la maintenance et de l'hébergement des sites.
- Une identité et des contenus préservés pour chaque collectivité.
- Une lecture et une navigation optimales sur tous supports numériques : tablettes, smartphones et ordinateurs.
- Des contenus et des données partagées, actualisés en temps réel sur tous les sites de la Communauté de Communes (*annuaire des entreprises, associations, agenda des évènements etc.*).
- Des services et des démarches en ligne, via un portail citoyen accessible 24h/24 et 7j/7

Facilitez vos démarches 24h/24 et 7j/7

Parmi les constats effectués, il s'avère que 61% des habitants des communes rurales effectuent couramment leurs démarches administratives et fiscales en ligne (*pour info : 53% dans les villes de plus de 20 000 habitants*)

La mise en place d'un portail citoyen est donc en adéquation avec un souhait global de la population. Très prochainement, vous pourrez effectuer vos démarches en ligne où que vous soyez, 24h/24 et 7j/7.

Notre volonté est de faciliter la vie des usagers avec une utilisation simple et efficace (*création d'un compte individuel*).

Vous pourrez également :

- Suivre l'avancement de vos e-démarches en temps réels (*par exemple : où en est ma demande de carte nationale d'identité ?*).
- Consulter vos factures et payer des services en ligne (*par exemple : facture ordures ménagères*).
- Accéder à un espace numérique sécurisé (*stockage de documents et justificatifs de pièces d'identité*).

Il s'agit d'un service supplémentaire qui vous est offert. Bien entendu, vous pourrez toujours effectuer vos démarches en mairie.

Merci pour votre patience et nous vous souhaitons une agréable visite sur www.labruffiere.fr !





Opération Tranquillité Vacances

Qu'est ce que l'opération tranquillité vacances (OTV) ?

Afin d'éviter les cambriolages et tous autres événements qui viendrait troubler la tranquillité de votre quartier, la Police Municipale de Terres de Montaigu et la Gendarmerie effectuent régulièrement des patrouilles sur le terrain. Durant vos vacances ou absences supérieures à 3 jours, les agents peuvent, à votre demande, intensifier leur surveillance des pavillons et logements concernés.

Ce service est gratuit.

Comment fonctionne l'OTV ?

Les passages des agents s'effectuent de manière aléatoire. Un compte-rendu des jours et heures de passages de la patrouille peut vous être adressé sur demande écrite auprès du service. En cas de problème ou si les agents constatent une anomalie, vous êtes immédiatement prévenus par téléphone et/ ou par mail.

Comment s'inscrire ?

En complétant le formulaire à retirer en mairie et à transmettre par mail à police@terresdemontaigu.fr



Des algues bleues dans nos rivières

Vous avez dû observer l'été dernier que nos rivières avaient changé de couleur. En cause, des algues bleues appelées aussi cyanobactéries qui se sont développées, tout particulièrement sur la Moine et la Sèvre Nantaise. Ceci est un phénomène naturel pour ces bactéries naturellement présentes dans les cours d'eau et plan d'eau, mais qui sont susceptibles de proliférer excessivement dans certaines conditions. Ces algues aiment tout particulièrement les eaux calmes et stagnantes, et se développent encore mieux quand la température de l'eau élevée. (Il ne faut pas les confondre avec les simples lentilles d'eau surtout présentes en surface).

Beaucoup d'habitants, riverains, nous ont interpellés en été 2018 et se demandaient si la rivière était polluée, et si elle présentait un risque pour la santé.

Certaines espèces peuvent produire des toxines qui sont susceptibles d'avoir des effets sur la santé, c'est pourquoi il est important de prendre des mesures de précaution lors de fortes proliférations de ces algues.

- N'ingérez pas d'eau et ne consommez pas de poissons pêchés dans des eaux présentant des algues
- En cas de pratique d'une activité nautique évitez les zones présentant de l'écume, ne portez pas les mains à votre bouche, prendre une douche dès que possible à la sortie de l'eau
- En cas d'apparition de troubles de la santé suite au contact de l'eau de la rivière, consultez rapidement un médecin.

Pour tout renseignement : www.sevre-nantaise.com

Lutte collective contre les rats, les souris et les taupes

Si vous souhaitez commander du raticide, souricide et pièges pincés à taupes des bons de commande sont à votre disposition au secrétariat de la Mairie. Ils seront à nous retourner **avant le 14 septembre 2019**. Les produits commandés vous seront livrés entre le 7 et le 18 octobre 2019.

Raticide/souricide sous forme de pâte 150 g	4,10 €
Raticide/souricide céréales boîte de 120 sachets	46,00 €
Raticide/souricide 10 kg	41,80 €
Boîte sécurisée pour application du produit	8,15 €
Piège-pince à taupes	3,35 €
Clé pour tendre un piège-pince à taupes	6,60 €

Les sacs de 10 kg sont réservés à usage professionnel

Lutte collective contre la chenille processionnaire du pin



L'intervention d'un technicien Polleniz se déroulera de septembre à janvier, chez tout particulier s'étant inscrit sur le site internet www.polleniz.fr

Pour tout renseignement complémentaire, contacter Polleniz au 02 51 47 70 61

A savoir/et à noter

Plan Canicule

Chaque année, avec l'arrivée des fortes chaleurs et pour protéger nos aînés, un registre est ouvert en mairie. S'adresser au secrétariat de la mairie pour s'inscrire.

Quelques règles de prévention :

- Buvez fréquemment et abondamment
- Évitez de sortir aux heures les plus chaudes et de pratiquer une activité physique
- Maintenez votre logement frais en fermant les volets
- Rafraîchissez-vous et mouillez-vous le corps plusieurs fois par jour.
- N'hésitez pas à demander de l'aide.



associations

• Familles Rurales La Bruffière •

Etre bénévole, pourquoi pas vous ?

- ✓ Vous avez des idées, celles des autres vous intéressent
- ✓ Vous voulez vous rendre utile, vous avez envie de vous faire plaisir
- ✓ Vous souhaitez participer à des actions concrètes, en fonction de vos goûts*
- ✓ Vous vous sentez concerné(e) par la vie de votre commune
- ✓ Vous désirez vous intégrer localement, vous recherchez des relations enrichissantes et chaleureuses
- ✓ Vous disposez d'un peu de temps

Venez en parler en toute liberté avec l'équipe bénévole de l'association Familles Rurales !

Pour :

- ✓ Animer la vie locale, répondre aux besoins des habitants, promouvoir les droits de toutes les familles
- ✓ Susciter de nouvelles initiatives

Vos suggestions, vos envies, votre savoir-faire, votre enthousiasme sont une chance pour nos projets. Venez les partager avec nous !

L'association Familles Rurales de La Bruffière propose actuellement 9 services de proximité. Nous sommes soucieux de faire évoluer, de maintenir nos activités, l'association recherche des bénévoles pour étoffer son équipe.

Accueil de loisirs Méli Mômes :

Le portail famille fonctionne très bien grâce à vous pour vos inscriptions au périscolaire, mercredis et pour les vacances. Un nouveau projet pédagogique pour des animations toujours de qualité est en cours d'élaboration pour la rentrée. Nous vous proposons une porte ouverte **le vendredi 23 août de 18h00 à 19h00** pour les nouvelles familles désireuses de découvrir nos locaux.

Restaurant scolaire :

Pour la rentrée de septembre, l'objectif a été, de travailler avec notre partenaire Restoria, qui produit sur places les repas, des menus intégrant plus de produits bio. Nous savons effectivement que les produits Bio et les produits locaux sont plus sains et qu'ils permettent de faire fonctionner les circuits courts. C'est pour cela que l'association a mis en place avec son partenaire, 20 % de produits bio dans vos assiettes. Nous avons aussi travaillé sur la suppression des objets et emballages en plastiques afin de respecter l'environnement et de rester en adéquation avec nos valeurs et auprès des enfants à qui l'on demande de trier leurs déchets. Vous serez informé de notre action portes ouvertes comme l'année dernière, une ouverture des locaux **le vendredi 30 août pour les nouvelles familles de 18h00 à 19h00** et une autre action avec un repas partagé. Vous recevrez de la communication à ce sujet.

LE CLUB JUNIOR ET L'ACCUEIL JEUNES... DU CHANGEMENT POUR CET ETE !!!

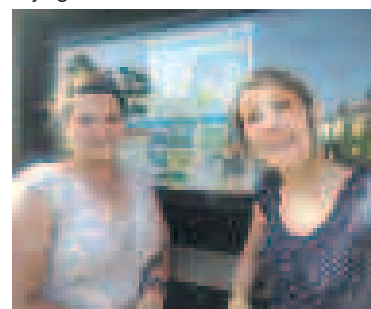
Du karting, des concerts, des activités de plein air et pleins d'autres surprises vous attendent cet été pour tous les jeunes âgés entre 11 et 17 ans.

Service géré par l'association Familles Rurales, le club Juniors et l'accueil Jeunes est ouvert tous les jours pendant les vacances scolaires. Une occasion pour les 11 et 17ans de se retrouver dans un lieu agréable, de partager des activités et des moments conviviaux organisés par une nouvelle équipe d'animation.

Le club Juniors et l'Accueil Jeunes sont aussi là pour vous accompagner dans vos projets (*voyages, actions solidaires, actions communales...*), mais aussi pour faire vivre vos idées (*activités, sorties...*). Un espace dédié à la jeunesse de notre commune et qui vous attend avec impatience cet été pour commencer de beaux projets. Un seul mot ordre : Bonne humeur et Convivialité.

La plaquette des activités est disponible sur la page Facebook de l'association Animation Jeunesse La Bruffière Vous pouvez également envoyer un mail à afjeunesselabruffiere@gmail.com pour obtenir plus de renseignement sur les modalités d'inscriptions.

N'hésitez plus, la nouvelle équipe d'animation composée de Lucie Malicot, nouvelle Directrice du club Juniors et Diane Gouzenes animatrice enfance/jeunesse vous attend !



Théâtre enfants :

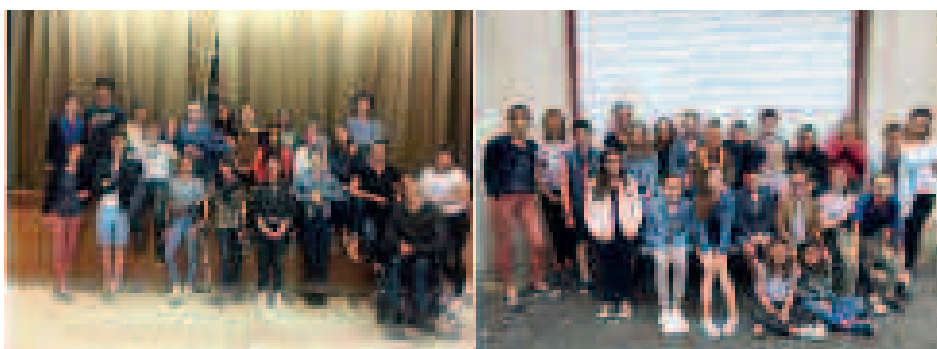
Cette année, nous avons créé deux groupes de théâtre, cp/ce1 et cm1/cm2 afin de s'adapter à l'âge des enfants et aussi à un nombre d'inscription croissant. Comme l'année dernière, une professionnelle nous accompagne pour réaliser les cours. Il s'agit de Géraldine, comédienne professionnelle. La saison débutera en septembre pour se finir en avril 2020. L'activité se déroulera un mardi sur deux.

Théâtre adultes :

Il y a de nouveaux adhérents et comédiens dans la troupe de « la Bruff'comédie les dates des prochaines séances sont arrêtées !!!!! les 9, 10, 15, 16, 17, 22 et 23 Novembre. Le 10 il y aura 2 séances, une en après-midi et une en soirée. Alors à vos calendriers !!!!!. Le service, suite à ses représentations 2018, dans un souci permanent d'entraide et de solidarité à fait trois dons de 1 000 euros à des associations ; Familles Rurales, l'ADAPEDA et L'Association Neurofibromatose. Pour cette nouvelle année 2019/2020, les associations seront Familles rurales, Cap pour la Vie et Vendée amitiés.

Théâtre ados :

Nouvelle organisation et nouvelle troupe pour le théâtre ados. Effectivement, le groupe de comédiens est divisé en deux afin de respecter le rythme des enfants. Il y aura donc deux groupes d'une vingtaine d'ados ; un premier groupe 11/13 ans et le deuxième 13/20 ans. Il se présenteront sur scène sur deux week end, les 2/3 novembre et les 30 novembre et 1er décembre 2019.



K'Danse :

Dès l'âge de 5 ans, nous proposons des cours de Modern'Jazz. Toujours accompagnés par notre professeur de danse Malorie, nous avons organisé nos cours sur deux soirées, le lundi et le vendredi.

Superbe spectacle cette année encore grâce à la participation des danseuses, danseur, bénévoles, salariés et parents.



Nouveauté 2019, nous proposons le mardi soir à la salle de la grange de Bellevue, une activité Salsa Cubaine pour adultes. N'hésitez pas à nous rejoindre ou à nous contacter pour toutes questions !

Aide au déplacement :

Pour un rendez-vous, une visite à un ami, une course, prendre le train... et pas de moyens pour vous déplacer.

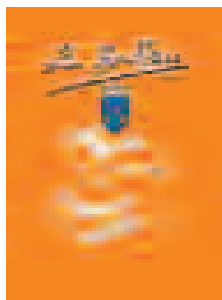
Ce service est ouvert à toutes personnes ayant une difficulté de transport. C'est un service de proximité dans notre espace rural dépourvu de transport public. Il ne fonctionne pas lorsqu'il y a une prise en charge par les caisses d'assurances. Nous nous déplaçons dans un rayon de 25 km.

Kévin Guilloux et Magalie Vallée
Pour le conseil d'administration de l'association Familles Rurales de la Bruffière
Pour tous contacts et informations ; afrbruffière@orange.fr
et notre site ; www.famillesrurales.org/la_bruffiere



• Médiathèque •

1, Square de la Pierre levée
Mail : Bibliotheque.labruffiere@orange.fr



En raison de la préparation de la mise en réseau informatique des bibliothèques/médiathèques de la communauté de communes "Terres de Montaigu" courant mars, la médiathèque de La Bruffière a procédé à une vaste opération de tri d'ouvrages. Les ouvrages retirés des collections, et en bon état, ont été proposés aux particuliers.

La recette a été affectée à l'achat de nouveaux documents. Vous pouvez consulter les nouveautés sur le blog de la médiathèque : <http://mediathequedelabruffiere.blogspot.com/> et n'hésitez pas à les réserver.

Début septembre... l'inventaire : Pendant cette période la médiathèque sera fermée à **partir du lundi 2 septembre, réouverture dimanche 15 septembre**. Nous vous remercions de votre compréhension.

Enquête du Département

La bibliothèque : pas pour moi ?

Le Département lance une enquête ouverte à tous concernant les bibliothèques. Usagers ou non, vous êtes invités à donner votre avis sur ce sujet : pourquoi y allez-vous ? Pourquoi n'y allez-vous pas ? Que voudriez-vous y trouver ? Les services sont-ils adaptés ? Les modalités de prêt vous conviennent-elles ?... Prenez 3 minutes pour répondre à ce questionnaire dont les résultats seront donnés lors de la 6ème Journée Départementale des Bibliothèques le jeudi 14 novembre à Chantonay et sur le site de la bibliothèque de Vendée.

Vous avez jusqu'au 31 juillet pour répondre à cette enquête.

Vous pouvez retrouver ce questionnaire sur le portail : <http://bibliotheque.vendee.fr/>, sur la page Facebook : <https://www.facebook.com/BibliothequesDeVendee> ou encore sur la médiathèque numérique e-medi@ : <http://emedia.vendee.fr/>.

Ce questionnaire sera également à votre disposition à la Médiathèque de La Bruffière.

La **Médiathèque** vous accueille le mardi de 17h à 18h, le mercredi de 10h30 à 12h – et de 16h à 18h, le vendredi de 17h à 18h et le dimanche de 10h30 à 12h.

Les livres, CD et DVD sont prêtés moyennant une cotisation annuelle de 10 € par famille.

Cette inscription vous donne accès au réseau départemental de la Vendée E-medi@.

E-medi@, qu'est-ce que c'est ?

Un site internet qui vous offre **gratuitement différentes ressources numériques en ligne** :

- Livre
- Musique
- Cinéma
- Autoformations
- Presse
- Jeux vidéo
- Contenus pour la jeunesse
- Interviews d'artistes locaux.

Si vous êtes intéressés, n'hésitez pas à demander **une carte d'accès** à la Médiathèque.

Bientôt les vacances, la **Médiathèque** sera fermée :

- **Dimanche 14 juillet**
- **A partir du dimanche 28 juillet après la permanence, réouverture mardi 20 août.**
- **Et, exceptionnellement, en raison de l'inventaire, à partir du lundi 2 septembre, réouverture dimanche 15 septembre.**

N'hésitez pas à venir faire vos provisions de livres, CD et DVD avant les fermetures.

Bonnes vacances à tous et bonne lecture !

• Qi Gang Vitalité du Bocage •

Par des mouvements fluides et des respirations naturelles, ce dernier favorise la détente et le bien être, stimule toutes les fonctions du corps et de l'esprit...

Marches pharaoniques par un déplacement lent, celles-ci améliorent l'équilibre, éveillent nos sens...

Les cours ont lieu le mercredi matin à l'espace culturel de 9h à 10h30 et 10h45 à 12h15 et le soir 19h15 à 20h15

Renseignements : Bauchet Huguette 02 51 42 5132 - Roger M. Hélène 02 51 42 51 66



• Les Amis des sentiers •

Association de randonnées pédestres
85530 LA BRUFFIERE

2018 - 2019 la saison de tous les records

Une saison remarquable pour ses records se termine :

- Record du nombre d'adhérents avec 112 inscrits, un nombre qui a presque doublé en 5 ans.
- Record du nombre de participants aux 33 randonnées du jeudi matin. Sur l'ensemble de la saison de mi-septembre à mi-mai une moyenne de 50 personnes était présente et à plusieurs reprises plus de 60 randonneurs se retrouvaient au départ des 3 circuits proposés.
- Record du nombre de kilomètres parcourus en totalisant sur la même période 14 500 km sur ces 3 circuits auxquels s'ajoutent 1 500 km des 5 randonnées mensuelles à la journée.
- Record de bonne humeur toute l'année et plus particulièrement au séjour rando-tourisme en Val de Loire au mois de mai pour les 35 adhérents qui ont pu découvrir tout un réseau de galeries creusées dans le tuffeau pour des besoins de construction voici quelques siècles et qui sont aujourd'hui utilisées à différentes fonctions : caves à vin, champignonnières, pommes tapées, habitations troglodytiques... Cette région est aussi le siège du traditionnel jeu de la boule de fort que nous avons eu l'occasion de tester patiemment.

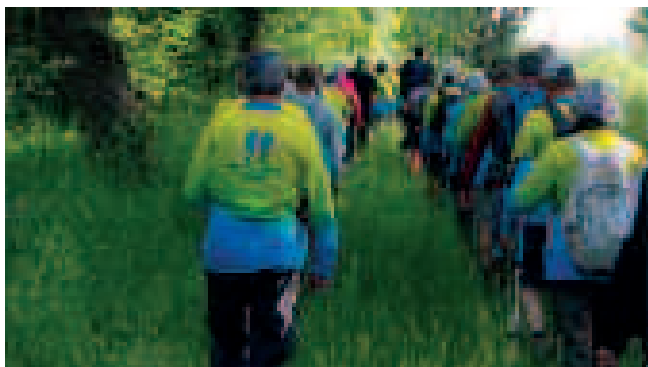
Randonnée près de la Loire Une pause après l'effort

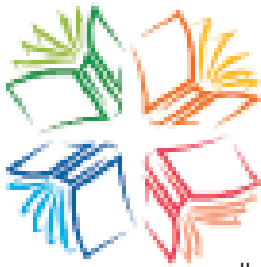
Pour plus d'informations consulter le site internet de l'association :

<https://sites.google.com/site/amisdessentiersdelabruffiere/home>

Reprise des randonnées mi-septembre. Bel été à tous

Pour l'association
JC BOUTET





• Ecole du Sacré-Cœur • La Bruffière

Site : <http://labruffiere-ecolesacrecoeur.fr>
Tél. 02 51 42 51 55 - e-mail : ecole.bruffiere@free.f

Ce semestre a une nouvelle fois été riche en activités :

- Comme tous les ans, nos élèves de CM2 sont allés en **classe de neige** à Saint Lary, ce voyage est toujours très attendu par tous.
- La **boum** où tous les enfants ont pu s'amuser.
- Le **carnaval** a enchanté les enfants, mais aussi les parents et les grands-parents présents sur le parcours.
- Vous étiez plus de 270 personnes à **notre randonnée**, restant sur le thème de l'année "JEU JOUE", nous vous proposons deux parcours ponctués de jeux. Ces jeux ont été appréciés par tous.
- Les classes de CE2 et CM1 ont participé à **Chante-mai**, les enfants ont chanté toutes les chansons apprises, c'est toujours un moment émouvant pour tous.
- La **kermesse** : un énorme MERCI à toutes les mamans et mamies qui ont aidé à la confection des costumes et des accessoires. Et merci à tous ceux qui tiennent une permanence à un stand, et à ceux qui sont présents pour aider au montage et au démontage. Sans cette aide, notre kermesse n'aurait pas le même succès.



Durant cette période, la **rénovation totale** des sanitaires des CP, CE1 a été réalisée. Merci aux parents bénévoles lors des matinées travaux.

Rentrée prochaine : 30 enfants nés en 2016 sont inscrits à la rentrée le lundi 2 septembre.

A vos agendas :

- **Le 18 octobre** : cross de l'école.
- **Samedi 14 décembre** : spectacle de Noël.



Rando



Chante Mai

N'hésitez pas à venir rejoindre notre équipe !!!

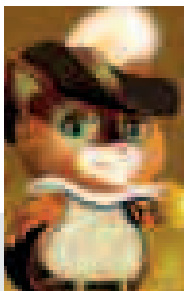
Bonnes vacances à tous et rendez-vous à la rentrée,
Le bureau de l'OGEC et le Directeur, M. PACTEAU

Membres du bureau :

Co-Présidentes : DOUCET Mélina et RICHARD Delphine
Trésorières : BAUDRY Ludivine et BROUSSEAU Coraline
Secrétaire : TERRIEN Aurélie
Responsable informatique : CHUPIN Nicolas
Responsable fêtes : BOUSSEAU Gaëtan et FERRARIS Grégory
Trésorière Rétributions : CHALAVON Mathilde
Responsable bar : DELHOMMEAU David
Responsables travaux : LOIRET Freddy et BONNET Olivier
Responsables costumes : DOUCET Mélina et HERAUD Sophie
Membres actifs : VINET Marina, LE BROZEC Vincent, CHAPEAU Céline.



Confection des costumes



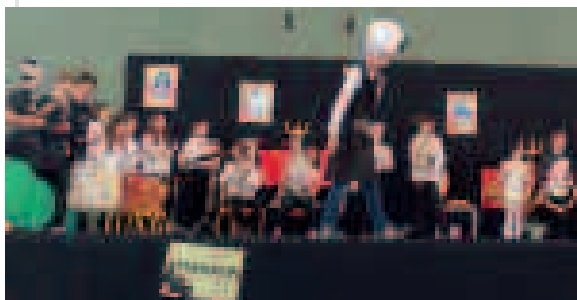
• Le petit mot de l'école Charles Perrault •



rue des salles 85530 LA BRUFFIERE - Tel 02 51 42 50 82 - www.ecolelabruffiere.com

Un petit peu d'histoire : notre école publique, située au départ à la Pierre levée, a vu le jour en 1840 accueillant initialement les garçons avant de se voir annexer une école pour filles en 1916. Elle a ensuite fermé ses portes pendant la guerre en 1938 avant d'ouvrir à nouveau en 1960, toujours à la Pierre levée. C'est en 2004 qu'elle sera transférée dans des locaux tout neufs 12 rue des salles, dans un écrin de verdure et à l'abri de la route.

Ainsi, si on compte bien, de 1960 à 2020, cela fait 60 ans qu'elle existe sans interruption... Et 15 ans qu'elle est rue des salles. Bien sûr nous ne manquerons pas de fêter cela !!



En parlant de fête, celle de l'école a eu lieu le 25 mai 2019 et nous tenons donc à remercier tous les parents bénévoles qui, une fois de plus, ont permis que celle-ci soit une pleine réussite pour tous, petits et grands.

Une édition spectaculaire avec de beaux décors, de beaux costumes, de vrais et beaux instruments (*piano, trombones, trompettes, tubas...*) et des petits danseurs, acteurs, conteurs au top ! Un grand merci

également à Ulricke Rebillard et Patrice Viginier du Conservatoire de Musique de Montaigu pour la mise en musique de l'album "Le festin des Affreux", thème du spectacle, et la direction musicale de l'ensemble.



Comme chaque année scolaire, l'année prochaine sera de nouveau riche en sorties diverses de la petite section de maternelle au CM2. Vous les retrouverez dans la rubrique Agenda de notre site internet qui est mise à jour au fur et à mesure de l'année, de même que la date de nos Portes Ouvertes.

En attendant, nous vous donnons rendez-vous le lundi 02 septembre 2019, avec bien commencer la rentrée, un café brioche offert à tous par le comité des parents d'élèves !

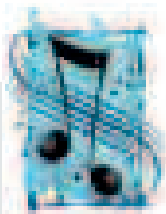
Du côté des parents d'élèves

L'Association des Parents d'Élèves organise tous les ans diverses manifestations dont certaines dépassent même les "frontières" de la commune comme le vide-grenier, ou encore les bourses aux jouets, bourses aux vêtements, loto, location de matériel divers...

Ces manifestations servent ensuite à financer les nombreuses sorties des enfants, le spectacle de Noël, la fête de l'école...

La prochaine année scolaire démarrera avec un tournoi de Baby-Foot, ouvert à tous à partir de 12 ans, **le dimanche 29 septembre 2019** à partir de 14h à la salle polyvalente. Nous vous attendons très nombreux !!!





• Ecole de Musique La Bruffière •

em.bruffiere@sfr.fr tournesol.bruffiere@sfr.fr



• Chorale Tourne Sol •

tournesol.bruffiere@sfr.fr

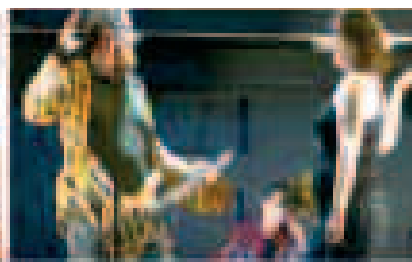
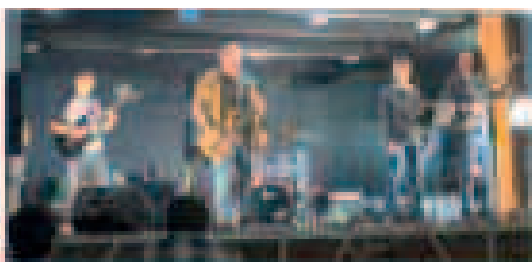
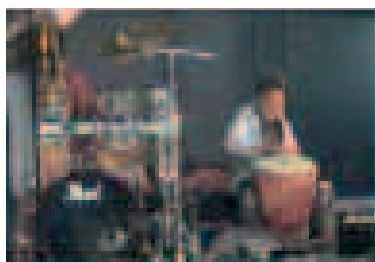
La saison musicale s'est terminée le 14 juin avec l'audition musicale annuelle où les 122 élèves et choristes ont pu démontrer devant famille et amis le travail réalisé au cours de l'année.

Vous pouvez constater que les 60 choristes de Tourne Sol ont changé leur tenue de scène : cravate pour les femmes et noeud papillon/bretelles pour les hommes, mais toujours bien colorés ! Les enfants de l'école du Sacré-Coeur arboraient les mêmes couleurs lors du concert partagé les 27 & 28 avril.



Voici quelques événements qui ont marqué la saison de l'EM :

- le 19/09/18 : Goûter d'anniversaires de Septembre à L'Etoile du Soir à La Bruffière
- le 11/11/18 : Commémoration du centenaire de l'armistice 1918
- le 20/01/19 : Invitation de Ségui'Singers pour un concert caritatif à la Séguinière
- le 23/03/19 : Invitation de Passacaille à Saint Christophe du Bois
- les 27 & 28/04/19 : Concert annuel de printemps "Récéré musicale" avec et pour les enfants de l'école du Sacré-Coeur à La Bruffière
- le 11/05/19 : Soirée Scène Ouverte à La Bruffière
- le 14/06/19 : Audition musicale annuelle



Enseignement proposé par l'école de musique :

- Piano, clavier et accordéon par Dominique POIRIER (également directeur pédagogique)
- Solfège et initiation musicale par Olivier GOUIN
- Guitare par Henri NADAUD et Richard ROY
- Basse par Yohan ESTIOT
- Batterie, percussions, djembé et xylophone par Josselin SAUVAGE
- Flûte traversière par Isabelle ERNOUL
- Saxophone par Olivier GOUIN
- Atelier orchestre (initiation à la pratique en groupe) dirigé par Josselin SAUVAGET
- Atelier musique de chambre Triolet dirigé par Dominique POIRIER ou Isabelle ERNOUL
- Chorale adulte Tourne Sol dirigée par Virginie FIGUEIRA



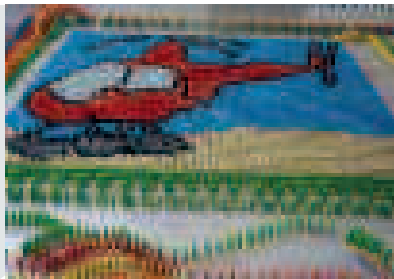
Dates à retenir :

- **Assemblée Générale** le jeudi 5 septembre 2019 à 20h00
- **Reprise des cours** à partir du lundi 9 septembre 2019

Pour tous renseignements et la pratique d'autres instruments (violon, clarinette...), contacter l'école de musique à l'adresse : em.bruffiere@sfr.fr ou pour la chorale : tournesol.bruffiere@sfr.fr



• Tomber de Dominos à l'Étoile du Soir •



Le samedi 27 Avril, les Dominos ont renouvelé leur Tomber devant les Résidents... Une douzaine de bénévoles ont œuvré dès le vendredi soir pour présenter trois fresques issues du Tomber Téléthon 2018 "Les moyens de transports" : le Taxi, l'Helicoptère et le Train ... représentant près de 10 000 dominos. Bonne ambiance devant des spectateurs ravis !

Téléthon 7 Décembre 2019

Plus de 500 personnes ont applaudi "Les Moyens de transports", notre dernier spectacle "Tomber de Dominos" le 8 Décembre 2018 dans le cadre du Téléthon.

En route vers le téléthon 2019 !

L'équipe, constituée d'une vingtaine de bénévoles, est repartie depuis le mois de Mars. Après avoir choisi le nouveau thème "Les Jeux d'hier et d'aujourd'hui", les dessinatrices ont planché pour présenter de nombreuses fresques possibles. Les entraînements de poses ont commencé depuis Mai tous les lundis. Nous aurons une pause bien méritée en Juillet/Août. Les techniciens planchent à de nouvelles idées pour émerveiller le nombreux public !

Rendez-vous donc le Samedi 7 Décembre 2019 pour notre 15^{ème} Tomber !

Au nom des Tombeurs ... Joseph Barreau

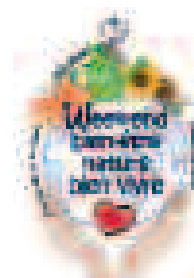
• Exposition sur la Sèvre Nantaise et son patrimoine •

Week-end du 21-22 septembre 2019

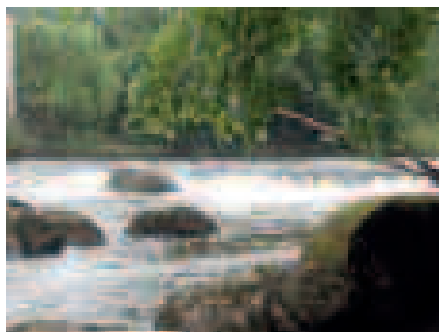
BOUSSAY - Complexe sportif.

Un collectif de huit associations, autour de Bruno Fournier adjoint à la Mairie de Boussay, participera à cette manifestation :

- Connaissances de Torfou
- Les Amis du Vieux Tiffauges
- Les Amis de Boussay à travers les âges (ABTA)
- Le club photo de Cugand
- Une Equipe de Gétigné
- Clisson Histoire & Patrimoine
- l'Association des Moulins de Vendée (AVAM)
- **La Bruffière Passion Patrimoine**



N.B. Pour notre Association, il s'agira de présenter des panneaux sur la Sèvre avec ses moulins, ses chaussées, ses ponts, ses villages ...



La Bruffière des Arts pourrait exposer des peintures sur le même thème !

L'aquarelliste Fabienne Raimbaut, des photographies de Patrick Trécul et un prêt d'une exposition par la mairie de Cugand, vous feront découvrir notre belle rivière, son patrimoine et sa nature.

Rendez-vous le samedi soir à 20h à la salle des ORCHIDEES pour une conférence sur "LA QUALITE DE L'EAU ET LE DEVENIR DES CHAUSSEES ET DE SES MOULINS".

Cette exposition, organisée par la Commission Cadre de Vie Développement Durable de Boussay pour sa 4^{ème} édition, s'intègre à l'événement "Bien Vivre, Bien

Etre" porté sur des démarches environnementales.

Ce même jour - Journée du Patrimoine -, notre Association La Bruffière Passion Patrimoine présentera une exposition de vieux tracteurs en lien avec les VMA3P (Vieilles Mécaniques Agricoles des 3 Provinces) à Saint-Père - La Bruffière.

Au nom de La Bruffière Passion Patrimoine ...

Joseph Barreau

• La Bruff'Comédie •



C'est déjà la rentrée pour la BRUFF'COMEDIE

En Novembre 2018, "Mission FLORIMON" a permis de réunir plus de 1150 spectateurs sur 8 séances, ce succès a permis à la troupe de reverser une partie de ses bénéfices sous forme de dons à 3 associations, chacune d'entre elles recevant un chèque de 1 000 Euros en remerciement de leur aide bénévole sur certaines représentations (voir photo).



FAMILLE RURALES LA BRUFFIERE
https://www.famillesrurales.org/la_bruffiere/

ANR <http://www.anfrance.org/>

ADAPEDA <https://www.adapeda85.fr/>

C'est dès le mois d'Avril que la saison 2019 s'est lancée, l'équipe lecture a finalisé son choix vers une pièce du répertoire Français écrite par le maître Georges Feydeau, "UN FIL A LA PATTE", la mise en scène sera assurée par Emmanuel Tudeau qui dirigera les 11 comédiens sur une trentaine de répétitions, de quoi vous réserver quelques bonnes surprises !!! Au mois de Novembre, huit représentations sont prévues à la salle polyvalente, avec une grande première, 2 représentations vous seront proposées le Dimanche 10 Novembre, une à 15 heures et une 20h30. La troupe est toujours ouverte à de nouveaux talents que ce soit sur scène ou à la technique, n'hésitez pas à nous contacter

Nous vous donnons donc rendez-vous pour les réservations à la salle polyvalente les **26 octobre** et **9 novembre** de 9h30 à 12h00 ainsi qu'aux représentations les **9, 10 (2 fois), 15, 16, 17, 22 et 23 Novembre**.

Cette année les associations partenaires seront :

- Familles rurales
- Vendée Amitiés
- CAP pour la Vie

Vous pouvez nous suivre via notre page Facebook
<https://fr-fr.facebook.com/labruffcom/>

• ASBD Football •

La saison 2018/2019 a été, pour toutes les équipes seniors & les dirigeants, très riche en émotions. L'équipe fanion, fer de lance du club, termine troisième de Division 2 et n'accèdera pas au niveau supérieur suite à son match nul lors de la dernière journée. L'équipe B a effectué une belle saison et termine



Teddy BOSSARD, Léo JANVRAIS, Mario GEUDRET

cinquième de Division 4. Pour la prochaine saison, le club engagera 3 équipes SENIORS et une équipe LOISIRS. Nous sommes à la recherche de joueurs loisirs (*match le vendredi soir*). Merci de contacter Eric FERRE 06 62 92 78 57 pour plus d'informations.

La saison 2019 2020 sera l'occasion d'accueillir notre nouveau coach Teddy BOSSARD qui accentuera encore les vertus de cette saison écoulée : trouver du plaisir et continuer à intégrer les jeunes au projet.

La saison chez les jeunes a été de bonne facture. Toutes les équipes en Groupement Asson (U15A, U15B et U18) ont fait bonne figure. Notamment les U15A, qui terminent premier de leur groupe en Division 2. Un grand Bravo à Francki DESSEVRES et ses joueurs pour leur investissement...

Pour les plus jeunes (U6 à U13), au-delà des résultats, on pourra noter le bon comportement général. De plus, la "Matinée Découverte" du 25 mai dernier a été un franc succès. La relève est assurée espérons-le ! Mario GEUDRET arrivera l'année prochaine en service civique pour épauler Matthias LORRE au sein de l'école de football.

La signature des licences pour la saison 2019/2020 se fera directement en ligne pour tous les licenciés sauf pour les nouveaux joueurs qui resteront encore au format papier pour cette année.

Tous les renseignements sur le site officiel : <https://www.labruffierefootball.com/organisation/licences-20192020/> ou en prenant contact avec la secrétaire du club Aurélie POTHIER : pothier.aurelie@sfr.fr ou 07 82 70 71 13.

Christopher GAZEAU, le seul arbitre du club cette année est heureux d'accueillir la saison prochaine Léo JANVRAIS joueur U18 du club qui souhaite orienter sa carrière vers l'arbitrage.

Le club tient à remercier tous ses bénévoles (*service & nettoyage du bar, traçage, stand grillades, arbitres, polices du terrain, dirigeants & accompagnateurs jeunes et seniors, etc*)

Une page se tourne aussi pour l'ASBD Football car le président Christophe GAZEAU souhaite mettre un terme à toutes ses années de bénévolat au sein du club, nous le remercions pour tout le travail effectué et nous lui souhaitons bon vent... Simon LOIRET et Damien NEAU seront les deux nouveaux présidents.

Le Tournoi U11 et U13 (28 équipes - 1^{er} juin) et le tournoi U15 U18 (24 équipes - 9 juin) se sont déroulés dans la bonne humeur et sous le soleil.

Le Gala, pour sa 12^{ème} édition, aura lieu le **samedi 17 Août** prochain au stade de La Bruffière.

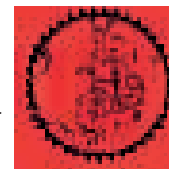
Nous vous donnons évidemment rendez-vous la saison prochaine...

Toutes les infos (*manifestations, reprise des entraînements, licences*) sont disponibles sur notre site officiel www.labruffierefootball.com et sur notre page facebook www.facebook.com/asbdfootball

Le Bureau ASBD Football



• V.T.T. Club La Bruffière •



Le VTT CLUB, fort d'une trentaine d'adhérents désormais, est prêt à vous emmener dévaler les chemins, les inscriptions sont ouvertes toute l'année !

Adhésion annuelle : 10 €, contactez les membres du bureau ou du club.

Pas d'obligation de rouler tous les week-ends, le club n'est pas en compétition. L'essentiel étant de prendre du plaisir en équipe et découvrir des paysages souvent étonnants, avec au cours de l'année quelques sorties plus pittoresques ou plus sportives. L'effectif du club permet de rouler à son niveau et de progresser avec les plus affûtés. L'entraide est de mise pour donner des conseils techniques sur les difficultés, le matériel, la préparation et les crevaisons !

Quelques informations importantes à retenir :

• **Les circuits permanents** accessibles sur notre commune départ et arrivée depuis le parking en bas du Parc "Pointe à Pitre" avec un panneau avec les tracés (*dépliants disponibles à la Mairie*) :

- Bleu deux boucles de 15 km ou 22 km faciles
- Rouge 23 km difficulté moyenne
- Noir 23 km difficile qui privilégie les bords de Sèvres et des terrains plus accidentés

• La Randonnée VTT des Coteaux de Sèvre le dimanche 31 mars 2019

L'édition de cette année a consacré notre randonnée comme l'une des toutes meilleures de la région par le nombre d'inscrits (930 VTTistes) mais aussi par les retours enchantés de tous les participants. Nos parcours, les ravitos, les spéciales ont été au top !

Nous en profitons pour remercier encore nos bénévoles et nos sponsors, les propriétaires de terrains privés pour les "spéciales" ouvert uniquement le jour de la rando, les GAEC du Grand Air pour ses saucisses qui ont régalé tout le monde, Allolacave et la Mairie.

• **Le local du Club se situe** au complexe sportif au-dessus des salles face au terrain de foot.

• **Le Club propose ses stands** pour les pique-niques de famille ou les manifestations.

Contactez Christophe ROCHETEAU qui gère les locations au 06 88 63 36 48.

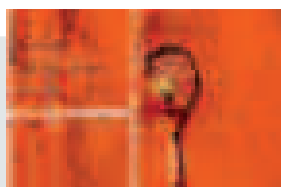
4 stands modulables de 24 m² disponibles à 15 €, départs le vendredi à 18h00 et retours le lundi à 18h00

Président : Fabrice RINEAU 06 31 95 34 89

Trésorier : Laurent PERRAUD 06 23 22 43 82

Secrétaire : Anicet THOMAS 06 26 16 60 50

Facebook : <https://www.facebook.com/VttLaBruffiere>



• Le TEB •

Le TEB c'est ... 3 communes : **LA BRUFFIERE, LES LANDES GENUSSON, TIFFAUGES.**
Des terrains dans les 3 communes, des entraîneurs qualifiés, des tarifs abordables, des équipes jeunes et adultes.

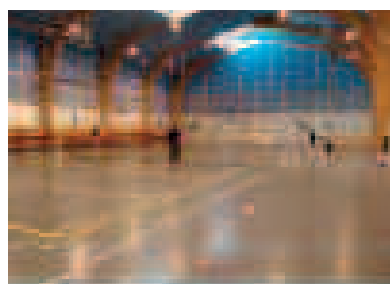
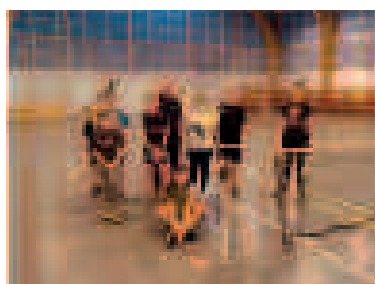


Des cours pour tous, à partir de 5 ans, débutants, initiés et confirmés, en loisirs ou en compétitions !!

Le matériel est adapté au niveau de chacun.

Voici quelques événements qui ont marqué cette saison tennistique :

- le 29/10/18 : Initiation au Tennis à La Bruffière
- le 10/10/18 : Fête du Sport aux Landes Genusson
- le 29/10/2018 : Animation jeune à Tiffauges
- les 01 /12/18 - 02/12/18
08/12/18 – 09/12/18] Marché de Noël à Tiffauges
- le 22/12/18 : Apéro de Noël, plateau violet
- le 11/02/19 : Plateau rouge
- le 02/06/19 : Rassemblement de véhicules anciens à La Bruffière



Il reste encore des places dans certains groupes donc n'hésitez plus !!!

Pour tous renseignements veuillez nous contacter à l'adresse :

tennisentendubocage@gmail.com
et notre page FACEBOOK :

ASBD TEB Tennis La Bruffière
Les Landes Genusson Tiffauges
Marché de Noël à Tiffauges

ADMR
☎ 02.51.42.44.61

AJT(Association Jus de Fruits 85)
Z.A. des 4 Routes
85530 La Bruffière
☎ 02.28.15.53.27

AMICALE DES SAPEURS POMPIERS
M. Samuel HERAUD
17, rue de la Prée - 85530 La Bruffière

AMIS RESIDENTS
M. Robert BRAUD
La Libaudière - 85530 La Bruffière
☎ 02.51.42.51.54

AMIS DES SENTIERS
M. Jean-Claude BOUTET
23 rue Emile Amélineau
85530 La Bruffière
& 02.51.42.52.06

AMICALE DES ANCIENS COMBATTANTS
M. Henri ROGER
18 Impasse du Belvédère
85530 La Bruffière - ☎ 02.51.42.51.90

APEL SACRE COEUR
M^{me} Marie RICHARD-HUMEAU
9 rue de la Minée - 85530 La Bruffière
☎ 02.51.06.49.53 - ☎ 06.07.82.05.44

ART'S PROD
M. Hadrian SAPIN - ☎ 07.69.31.21.06
85530 La Bruffière
artsprod01@gmail.com

ASBD - MULTISPORTS ENFANTS
M^{me} Athina GARDIE-POLLET
18, rue de la Marzelle
85530 La Bruffière
☎ 06.18.53.03.90

ASBD - GYM FEMININE
M^{me} Jocelyne CLOCHARD
17 bis rue de la Prée - 85530 La Bruffière
☎ 02.51.42.55.84

ASBD - PALETS
M. Philippe GUYOT
7, rue du Morle - 85530 La Bruffière
☎ 06.61.84.59.70
guyot.philippe10@orange.fr

ASBD - BADMINTON LOISIRS
M. Fabien PINEAU
1 rue Emile Amélineau - 85530 La Bruffière
bad.labruff@gmail.com

ASBD - VOLLEY - BALL
M^{me} Sylvie MOCQUET
14, René Couzinet - 85530 La Bruffière

ASBD - TENNIS DE TABLE
M. Jimmy LHOMMEAU
8, impasse Henri SIMON
85530 La Bruffière
☎ 06.42.94.27.52

ASBD - TENNIS
M. Christophe GODARD
9, rue Magellan
85130 Les Landes Genusson
☎ 02.51.57.60.96

ASBD - HAND - BALL
M. Florian ALLARD
85530 La Bruffière

ASBD - FOOTBALL
M. Simon LOIRET
☎ 06.33.78.27.48
M. Damien NEAU
☎ 06.73.06.00.52
85530 La Bruffière
www.labruffierefootball.com

ASBD OMNISPORTS
M. Régis MENARD
15, rue du Bocage
85530 La Bruffière - ☎ 02.51.42.58.85
asbdlabruffiere@wanadoo.fr

ASBD - FITNESS
M^{me} Emmanuelle COULON-CHANDENIER
3, rue Sainte Radégonde
85530 La Bruffière - ☎ 02.51.43.79.13

ATTELAGE SEVRE ET MAINE
M. Jean Claude GAUTIER
15 bis, rue de la prée - 85530 La Bruffière
☎ 06.25.72.10.55

AXIS SONORISATION
M. Anthony BIGAUD
85530 La Bruffière
☎ 06.89.40.73.90

BATTERIE FANFARE
M. Cyril PIFFETEAU
2 rue André Collinet
85530 La Bruffière - ☎ 06.08.85.14.69

BIBLIOTHEQUE
M^{me} Anne-Marie LOIZEAU
6, impasse des Ajoncs - 85530 La Bruffière
☎ 02.51.42.53.25
bibliotheque.labruffiere@orange.fr

BRUIT'FIER
M. Emmanuel SOULARD
18, rue d'Autun - 85530 La Bruffière
☎ 06.99.32.39.97

CLUB DU 3^{EME} AGE - LE LIEN
M^{me} Lucienne MARTIN
La Motte
Treize-Septiers
☎ 02.51.42.58.83

CLUB DU 3^{EME} AGE ST SYMPHORIEN
M^{me} Bernadette ROBIN
La Pinelière - 85530 La Bruffière
☎ 02.51.41.75.87

COMITE DES FETES ST SYMPHORIEN
M. Fabrice GRIFFON
3, rue Notre Dame de la Garde
85600 Treize-Septiers - ☎ 02.51.24.05.01

COMITE DES PARENTS D'ELEVES DE L'ECOLE CHARLES PERRAULT
M. Emmanuel GRIMAUD
3, rue Menie Grégoire - 85530 La Bruffière
☎ 07.81.97.07.48

DJASSO
M^{me} Sabrina VILLIERS
Les Etonnelles - 85530 La Bruffière
☎ 06.24.43.80.81

DONNEURS DE SANG
M. Denis GUILLOT
Le Grand Cléon
85530 La Bruffière
☎ 06.83.89.11.75

ECOLE DE MUSIQUE
M. Samy BLANLOEIL
8 rue de Verteuil
85530 La Bruffière - ☎ 06.17.19.24.27
em.bruffiere@sfr.fr

ECHecs CLUB DE LA BRUFFIERE
M. Yannick BERTHELOT
7, rue de Pointe à Pitre
85530 La Bruffière - ☎ 02.51.62.91.10
yannick.berthelot1@hotmail.fr

FAMILLES RURALES
Direction : Kévin GUILLOUX
Présidente :
M^{me} Magalie VALLÉE
85530 La Bruffière
☎ 02.53.07.22.77
afrbruffiere@orange.fr

FAMILLES RURALES RESTAURANT SCOLAIRE
M^{me} Johanne EMERIAUD
85530 La Bruffière
☎ 02.53.07.22.77
restaurantscolairebruffiere@orange.fr

FAMILLES RURALES ANIMATION JEUNESSE
M^{me} Johanne EMERIAUD
M. Bastien MEUNIER
85530 La Bruffière - ☎ 02.53.07.22.77
afrbruffiere@orange.fr

FAMILLES RURALES CENTRE DE LOISIRS
M^{me} Isabelle BREJON
☎ 02.72.71.13.85
accueilmelimomebruffiere@orange.fr

FAMILLES RURALES AIDE AUX DEPLACEMENTS
M^{me} Monique BOUTET - 85530 La Bruffière
☎ 02.51.42.52.06
famillesruralesbruffiere@orange.fr

FAMILLES RURALES - DANSE
85530 La Bruffière
☎ 02.53.07.22.77
kdansebruffiere@orange.fr

FAMILLES RURALES THEATRE ADULTE
M^{me} Céline AVRIL
☎ 02.53.07.22.77
theatrebruffiere@orange.fr

FAMILLES RURALES THEATRE ENFANT
☎ 02.53.07.22.77
afrbruffiere@orange.fr

GROUP. TRANSPORTS SCOLAIRES
Group. transp. scolaires des Bords de Sèvre
Rue Johannes Gutemberg
Pôle d'activités 1 - Le Landreau
85130 La Verrie
☎ 02.51.63.93.56
groupementsbordsdesevre@famillesrurales85.org

GARDON BOUSSIRON
M. Michel POIRIER
11, av. des Mimosas
44190 Boussay - ☎ 02.40.06.24.73
miregaboriaud@orange.fr

L'ARBRE A THÉ
M^{me} Chloé PREHAM
103, La Colardière
85530 La Bruffière
☎ 06.45.98.85.54

LA BRUFFIERE PASSION PATRIMOINE
M^{me} Jeanine MINAUD
Le Récrédy
85530 La Bruffière
☎ 02.51.42.58.72

LA BRUFFIERE DES ARTS
M^{me} Manuella DURAND
63, rue du Stade - 85530 La Bruffière
☎ 02.51.42.59.68
davidhervechantal@wanadoo.fr

LES CALINOUS
M^{me} Marie-Laure THIERRY
Le Tourniquet - 85530 La Bruffière
☎ 02.51.42.58.85
ml.thierry@club-internet.fr

LES VIEILLES MÉCANIQUES DES 3 PROVINCES
M. Nicolas RINEAU
4, rue des Amarantes - 85530 La Bruffière
☎ 06.17.45.68.57

LOCAL DES JEUNES DE ST SYMPHORIEN
M. Nicolas PROUTIERE
12, rue du Petit Pont
85600 Treize-Septiers

L' OUCHE DE LA PIERRE LEVEE
M. Thierry BENEYEAU
4, impasse St François
85530 La Bruffière - ☎ 06.13.57.63.45

MOB 2000
M. Samuel REZEAU
Rue du Calvaire - 85530 La Bruffière
☎ 06.13.86.95.31

OGEC DU SACRE COEUR
M^{me} Delphine RICHARD
La Grande Bretonnière - 85530 La Bruffière
☎ 02.51.09.57.74

OGEC ST SYMPHORIEN
M. Pascal RICARD
La Courtinière - - 85600 Treize-Septiers
☎ 02.44.40.62.45

QI CONG VITALITÉ
M^{lle} Huguette BAUCHET
6, rue du Calvaire - 85530 La Bruffière
☎ 02.51.42.51.32
https://qiqongvitalite.wixsite.com/qiqong

PAINT-BALL TEAM APOK 85
M. Stéphane BELLANGER
Le Grand goulet
85530 La Bruffière
☎ 06.70.34.46.07
teamapok85@hotmail.fr

POKER BRUFFIEROIS
M. Sidney SOURISSE
28, rue du Moulin - 85530 La Bruffière
☎ 02.51.46.74.92

PROVIDENCE
M. Jacques BADREAU
19 rue Notre Dame de La Garde
85600 Treize-Septiers - ☎ 02.51.41.58.87

SECOURS CATHOLIQUE
M^{me} Odile DURAND
La Motte - 85600 Treize-Septiers
☎ 02.51.42.58.66

STE DE CHASSE ST-BERNARD
M. Noël DURAND
La Motte - 85600 Treize-Septiers
☎ 02.51.42.58.66

STE DE CHASSE ST-CLAUDE
M. Rémy RICHARD
La Grenotière - 85530 La Bruffière
☎ 06.61.80.41.25

STE DE CHASSE ST-HUBERT
M. Jean-Claude BLANLCEIL
9 rue de l'Enclos - 85530 La Bruffière
☎ 02.51.42.56.27

VELO CLUB
M. Lionel GREAU
13 impasse des Eglantines
85530 La Bruffière
☎ 02.51.42.51.93
veloclublbruffiere.free.fr

VTT CLUB
M. Fabrice RINEAU
13 rue des Peupliers - 85600 Treize-Septiers
☎ 06.31.95.34.89

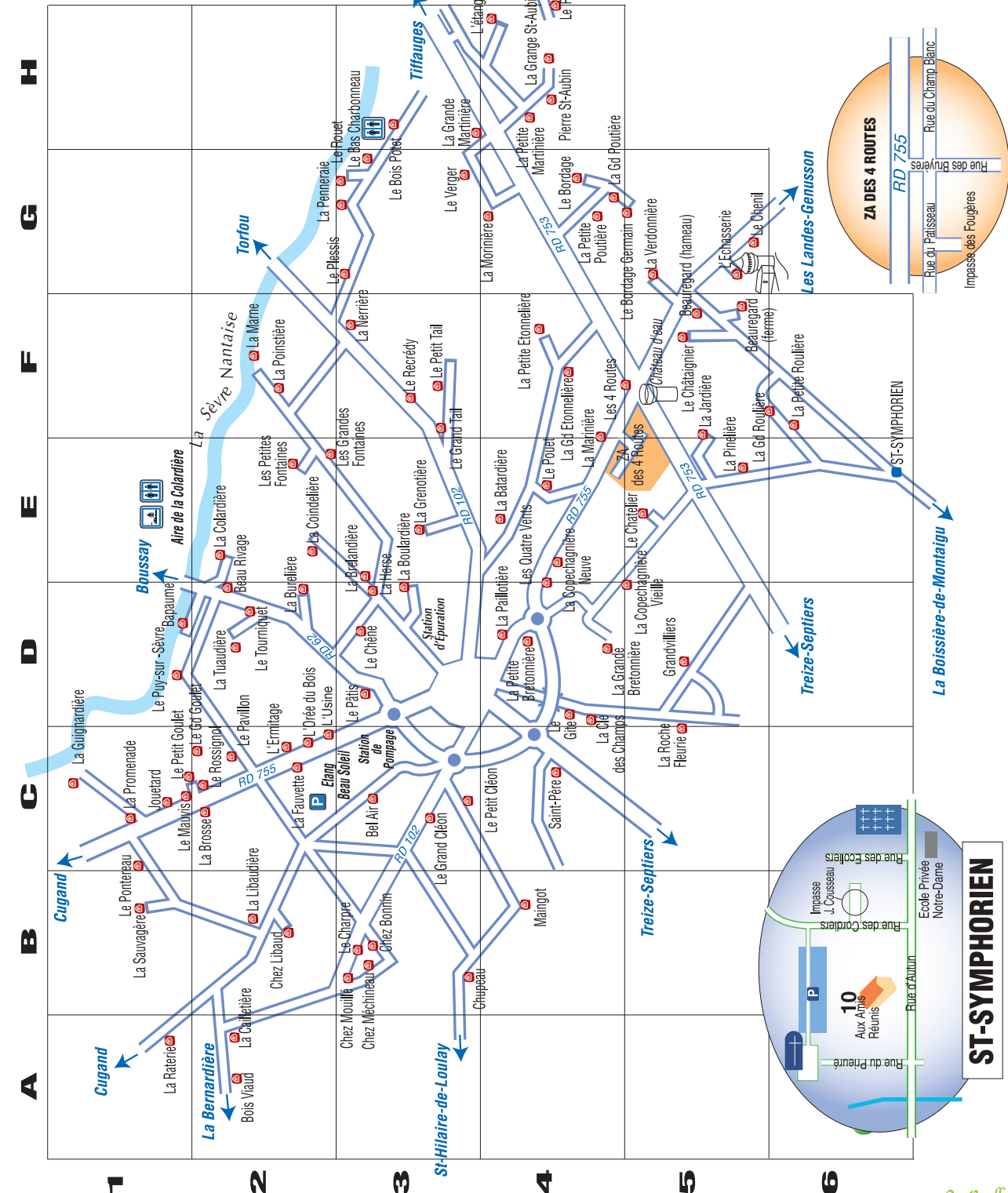
YOGA
M^{me} Annette TURCOT
3 square de la Pierre Levée
85530 La Bruffière
☎ 02.51.42.53.32

associations de La Bruffière

plan des lieux-dits de La Bruffière

- D1 Guignardière (la)
- D3 Hese (la)
- F4 Jardière (la)
- F5 Joutard
- C1 Libaud (chez)
- B2 L'Usine
- B2 Libaudière (la)
- H3 Maingot
- F2 Marne (la)
- H3 Marinière (la grande)
- H4 Marinière (la petite)
- F4 Marinère (la)
- C1 Mauvis (le)
- B3 Méchineu (chez)
- G4 Morinière (la)
- B3 Moullés (chez)
- F3 Nérière (la)
- C2 Orée du Bois (l')
- C2 Paillotièrre (la)
- D3 Pâtis (le)
- F5 Pénneraie (la)
- G3 Pénneraie (la)
- H4 Pierre Saint-Aubin (la)
- H4 Pidet (le)
- E5 Pinellière (la)
- G3 Plessis (le)
- F2 Poinstière (le)
- C1 Pontereau (le)
- D3 Pouet (le)
- E2 Poutière (la grande)
- G4 Poutière (la petite)
- C1 Promenade (la)
- D1 Puy-sur-Sevre (le)
- F5 Quatre Routes (les)
- E4 Quatre Vents (les)
- A1 Raterie (la)
- F3 Recrédy (le)
- C5 Roche Fleurie (la)
- C2 Rossignol (le)
- F6 Rouillière (la grande)
- F6 Rouillière (la petite)
- G3 Rouet (le)
- B1 Sauvagère (la)
- F3 Tail (le grand)
- F3 Tail (le petit)
- D2 Tourmiquet (le)
- D2 Tuaudière (la)
- G5 Verdonièrre (la)
- G3 Verger (le)

- Bapaume
- Bas Charbonneau (le)
- Batarcière (la)
- Beauregard (hameau)
- Beauregard (ferme)
- Beau Rivage
- Bel Air
- Bois Potet (le)
- Bois Viaud
- Bonnin (chez)
- Bordage (le)
- Bordage Germain (le)
- Boulardièrre (la)
- Brelandièrre
- Bretonièrre (la grande)
- Bretonièrre (la petite)
- Brosse (la)
- Burellière (la)
- Caillotièrre (le)
- Charpre (le)
- Châtagnier (le)
- Chatairai (le)
- Chêne (le)
- Chupeau
- Clés des Champs (la)
- Cléon (le grand)
- Cléon (le petit)
- Colardièrre (la)
- Coindelièrre (la)
- Copechagnière vieille (la)
- Copechagnière neuve (la)
- Echasserie (l')
- Ermitage (l')
- H4 Etang (l')
- F4 Etomelièrre (la grande)
- F4 Etomelièrre (la petite)
- C2 Fauvette (la)
- C2 Fontaines (les grandes)
- E2 Fontaines (les petites)
- Gîte (le)
- D4 Goulet (le grand)
- C2 Goulet (le petit)
- C1 Grandvilliers
- D5 Grange Saint-Aubin (la)
- H4 Grenotièrre (la)



ZA DES 4 ROUTES
RD 755
Rue du Champ Blanc
Rue des Bruyères
Rue du Paillesau
Impasse des Fougères

ST-SYMPHORIEN
Rue du Préuré
Rue d'Amun
Rue des Cortiers
Rue des Cortiers
Impasse J. Cousseau
Ecole Privée Notre-Dame
10 Aux Amis Réunis

fêtes et manifestations locales

août

17 août

Gala de football
Stade de La Bruffière

septembre

21 septembre

Sortie Nature - rendez vous avec les reptiles
Etang de Beau Soleil

21 septembre

Portes ouvertes Grange de Bellevue

21 septembre

Conférence "la qualité de l'eau et le devenir
des chaussées et de ses moulin" à Boussay

21 & 22 septembre

Journées du Patrimoine

21 & 22 septembre

Exposition sur la Sèvre Nantaise et son
patrimoine, complexe sportif à BOUSSAY

28 septembre

Fête des Familles à la Résidence
"L'Etoile du Soir"

29 septembre :

Tournoi babyfoot organisé par le Comité des
parents d'élèves de l'école Charles Perrault,
salle polyvalente

octobre

5 octobre

Sortie Nature - sur les traces
des animaux sauvages
La Colardière

13 octobre

Bourse aux vêtements organisée par
le Comité des parents d'élèves de l'école
Charles Perrault, salle polyvalente

25 octobre

Bruit'fier Rock festival, complexe sportif

26 octobre

Sortie Nature - l'automne à petits pas
Etang de Beau Soleil

novembre

2 & 3 novembre

Théâtre juniors, salle polyvalente

9 & 10 novembre

Théâtre adultes, salle polyvalente

15/16 & 17 novembre

Théâtre adultes, salle polyvalente

22 & 23 novembre

Théâtre adultes, salle polyvalente

29 novembre

Après-midi convivial des aînés,
salle polyvalente

30 novembre/1^{er} décembre

Théâtre ados, salle polyvalente

décembre

7 décembre

Ste Barbe de l'Amicale des Sapeurs
Pompiers, salle polyvalente

7 décembre

Téléthon

8 décembre

"Bal" du Club du 3^{ème} Age, salle polyvalente

14 décembre

Concours de belote de la Sté de Chasse
St Hubert, salle polyvalente

14 décembre

Arbre de Noël de l'Ecole du Sacré Cœur,
complexe sportif

20 décembre

Collecte de sang
complexe sportif

Retrouver l'agenda
des fêtes et animations
www.labruffiere.fr



Rappel des horaires de la mairie

1, place Jeanne d'Arc
Tél. 02 51 46 43 10

Fax : 02 51 46 47 85

Email : contact@labruffiere.fr

Site web : www.labruffiere.fr

Le lundi - mercredi - vendredi
de 8h30 à 12h et de 15h30 à 17h30.

Le mardi et jeudi de 8h30 à 12h
et le samedi de 8h30 à 11h.

Fermeture de la mairie

La Mairie sera fermée
les samedis 27 juillet, 3 août,
10 août et 17 août 2019.

Fermeture exceptionnelle
le vendredi 16 août 2019.