

LA BRUFFIÈRE

N°
297

Janvier 2026

mag ▶

bulletin d'informations
municipal

EN 2026, UNE NOUVELLE BOULANGERIE-PÂTISSERIE



PANORAMA ▶

Une nouvelle
boulangerie-pâtisserie
pour revitaliser
le centre-bourg

P.6

HORIZON ▶

FAVEC 85 :
un lieu d'écoute et
d'entraide pour les
conjoint·s survivants

P.14

ENTRE NOUS ▶

Portrait de
Sylvie HUCHET-BODIN,
médaillée de l'ordre
national du Mérite

P.16



É DI TO

Vœux de la Municipalité

Nous avons le plaisir
de convier l'ensemble
des Bruffiérien.nes
aux vœux
de la municipalité le :

**samedi 10 janvier 2026
à 10 h 30
à l'Espace Vincent ANSQUER.**

Chers Bruffiériens,
Chères Bruffiériennes,

L'année 2025 s'est achevée sur une belle dynamique de concrétisation pour notre commune. Plusieurs projets, engagés depuis plusieurs années, sont désormais arrivés à maturité.

Le lotissement des Potiers poursuit sa réalisation : la première tranche a vu l'achèvement des travaux de voirie et la seconde est désormais entièrement commercialisée. Les derniers travaux de finition de la tranche n°2 viendront parfaire cet ensemble qui contribue à l'accueil de nouvelles familles sur notre territoire.

Commencé en avril 2025 et mis en service en septembre dernier, **le terrain synthétique** connaît déjà un réel succès. Conçu à partir de matériaux recyclés et recyclables, il offre de nouvelles possibilités d'entraînement et de pratique sportive, tant pour les clubs que pour les écoles. Avec près de 60 heures d'utilisation hebdomadaire, il répond à un véritable besoin tout en garantissant une utilisation durable.

Au **lotissement Les Meuniers**, les travaux de viabilisation ont commencé. Sont prévus 14 lots individuels et 2 îlots collectifs. La construction de la future gendarmerie, portée par Terres de Montaigu Agglomération, prendra place sur un des terrains communaux et comprendra également les logements de fonction.

Les travaux de **remise aux normes électriques de l'église** se sont également achevés après quatre mois d'intervention. Les éclairages ont été remplacés par des LED, l'intérieur a été dépoussiéré et les toitures nettoyées et traitées. Ces travaux permettent une mise en valeur du patrimoine emblématique et classé monument historique sur notre commune.

Enfin, la **construction de la crèche**, engagée depuis plusieurs mois, entre dans sa phase de finalisation du bâti.

Autant de réalisations qui témoignent du dynamisme de notre commune et du travail collectif mené au service de tous. C'est grâce à l'implication de chacun, habitants, associations, agents communaux et élus, que ces réussites voient le jour.

Je vous adresse, au nom de l'équipe municipale, mes vœux les plus sincères pour cette nouvelle année 2026, qu'elle vous apporte santé, sérénité et moments partagés.

Jean-Michel BREGEON
Maire de La Bruffière

SOMMAIRE

02

Édito

06

Panorama

Une nouvelle boulangerie-pâtisserie pour revitaliser le centre-bourg

10

Urbanisme, Ruralité & Environnement

- Lotissement Les Potiers : fin de travaux de voirie
- Travaux à l'entrée du bourg de Saint-Symphorien
- Un abribus place du Lavoir

12

Finances & Administration générale

- Permanence de la Gendarmerie
- Information bureaux de vote

14

Horizon

- FAVEC 85 : un lieu d'écoute, d'entraide et de défense pour les conjoints survivants

16

Portrait

- Entre-nous : Sylvie HUCHET-BODIN, médaillée de l'ordre national du Mérite

25

Extrait des délibérations

04

Grand angle

08

Communication, Économie & Tourisme

- Préparez dès maintenant votre passage à la fibre !
- Espaces sans tabac
- Nouveaux arrivants

11

Sports & Citoyenneté

- Passeport du Civisme

13

Culture, Loisirs, Jeunesse & Éducation

- Médiathèque

15

Action sociale & CME

- Nouveau Conseil Municipal des Enfants

17

Associations

26

État civil

27

Agenda

CE SEMESTRE



Une fresque réalisée dans le parc de la Médiathèque.

En juillet, une fresque a été réalisée par le graphiste Louis SCHÄFER avec les jeunes encadrés par le service jeunesse de l'association Familles Rurales.



Les travaux de remise aux normes électriques de l'église achevés.

Le 8 novembre dernier, l'église Sainte-Radegonde a ouvert ses portes après 4 mois de travaux. Classée et protégée au titre des monuments historiques, l'église, propriété de la commune, a bénéficié d'une mise aux normes des installations électriques, de l'installation d'un nouvel éclairage LED, d'un dépoussiérage de l'espace intérieur et d'un lessivage et traitement préventif contre le verdissement et les mousses sur la toiture.

Vous aussi,

PARTAGEZ VOS PLUS BELLES PHOTOS

avec le hashtag **#LaBruffière**  

LA BRUFFIÈRE
mag
bulletin d'informations
municipal

Magazine édité par la Municipalité de La Bruffière
Tirage 1900 exemplaires

Direction de la publication :
Jean-Michel BRÉGEON, Angéline MAINDRON, Robert BRAUD,
Solzic BROCHARD, Laurent CHIRON, Myriam BOURASSEAU,
Christophe LOIZEAU.

Comité de rédaction :
Commission communication

Crédit photos :
Commune de La Bruffière, Pixabay, Unsplash.

Conception :
Studio Rose Citron

Impression :
Papier issu de forêts gérées et exploitées de manière durable

Retrouvez toutes les infos de la commune de
La Bruffière en vous abonnant à nos pages :



3 JUILLET

« Les Éphémères » au parc de Pointe à Pitre

Lancement du festival itinérant « Les Éphémères » avec un premier spectacle à La Bruffière. Acrobaties et musique ont rythmé la soirée dans le parc avec 350 participants.



4 JUILLET

Lancement des travaux du cabinet médical

Afin de pérenniser l'offre de soins dans le centre-bourg et faciliter l'installation d'un 5^e médecin, la commune a accompagné ce projet de transfert et de développement du cabinet médical porté par les professionnels de santé.



13 septembre

Match d'ouverture sur le nouveau terrain synthétique

Un équipement structurant, innovant qui répond à un réel besoin : offrir aux clubs, aux jeunes, aux associations et aux écoles un espace de pratique sportive accessible en toute saison et durable.



18 SEPTEMBRE

Réunion annuelle des associations

Un rendez-vous incontournable qui a réuni 35 associations. L'occasion de partager quelques informations essentielles à la vie associative.



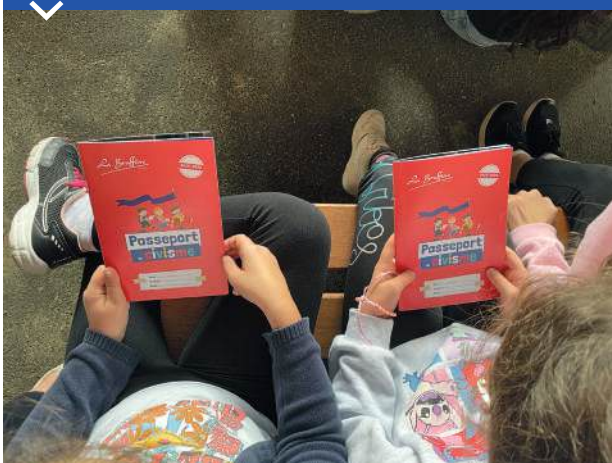
21 SEPTEMBRE

Journées Européennes du Patrimoine

Plus de 100 personnes ont découvert le centre-bourg lors de 5 visites commentées, proposées en partenariat avec l'association La Bruffière Passion Patrimoine.

23 SEPTEMBRE

Remise des Passeports du Civisme aux élèves de CM1 et de CM2 de l'école publique Charles Perrault et de l'école privée Sacré-Cœur.



4 OCTOBRE

Fête des Familles à l'Étoile du Soir

Ce traditionnel rendez-vous sur le thème du voyage a rassemblé près de 350 personnes cette année : familles, résidents et personnel de l'EHPAD.

5 OCTOBRE

La Joséphine : Vous étiez 105 à prendre le départ de la marche et de la course pour un parcours de 6,7 km.



17 OCTOBRE

Soirée d'accueil des nouveaux arrivants

L'occasion de présenter les services portés par la commune et le tissu associatif local.



22 OCTOBRE

Goûter des aînés

Proposé par le Centre Communal d'Action Sociale, le goûter des aînés a attiré 110 participants autour d'un après-midi musical et gourmand.

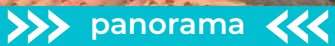


11 NOVEMBRE

Commémoration du 11 novembre 1945

aux côtés des membres de l'association de l'Union Nationale des Combattants (section de La Bruffière), du Conseil Municipal des Enfants et des élèves de CM1 et de CM2 participant à l'action du Passeport du Civisme « Pour le devoir de mémoire ».





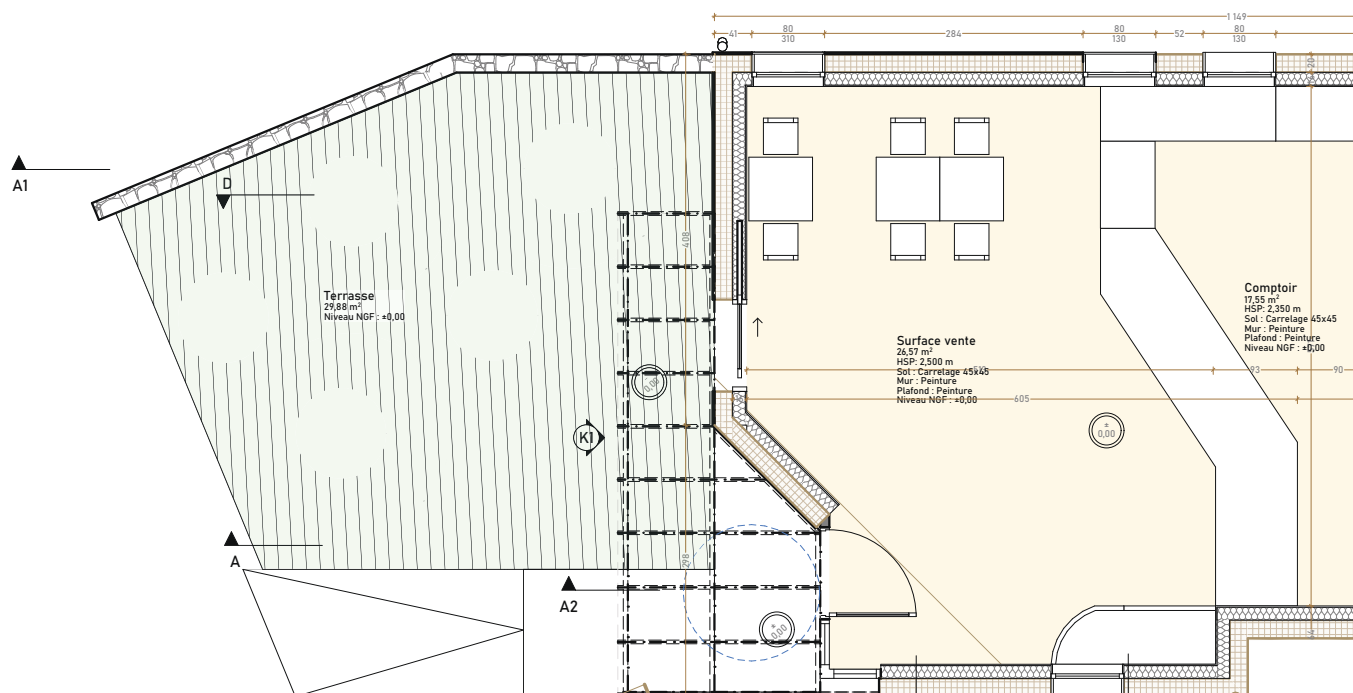
Une nouvelle boulangerie-pâtisserie pour revitaliser le centre-bourg

L'objectif de ce projet est de pouvoir accueillir une activité de boulangerie-pâtisserie.

- un espace boutique ;
- un fournil et un laboratoire de pâtisserie ;
- ainsi qu'à l'étage, un bureau, une salle de réunion, un espace de stockage et des sanitaires.

Les travaux de structure du local sont portés par la commune. Le mobilier et l'équipement professionnels nécessaires à l'activité seront à la charge du porteur du projet. Un loyer mensuel sera défini par le Conseil Municipal et restera à la charge du locataire.

Une terrasse extérieure est également prévue pour permettre la consommation sur place, et une nouvelle ouverture en façade viendra faciliter l'accès et la circulation des clients à l'intérieur de la boutique.



UN SERVICE PROVISOIRE GRÂCE À UN DISTRIBUTEUR DE BAGUETTES

Le temps que les travaux soient engagés puis finalisés, la commune a souhaité maintenir un service de proximité. Par conséquent, deux distributeurs automatiques de baguettes et viennoiseries ont été installés :

- l'un situé sur la place Jeanne d'Arc ;
- le second basé à Saint-Symphorien.

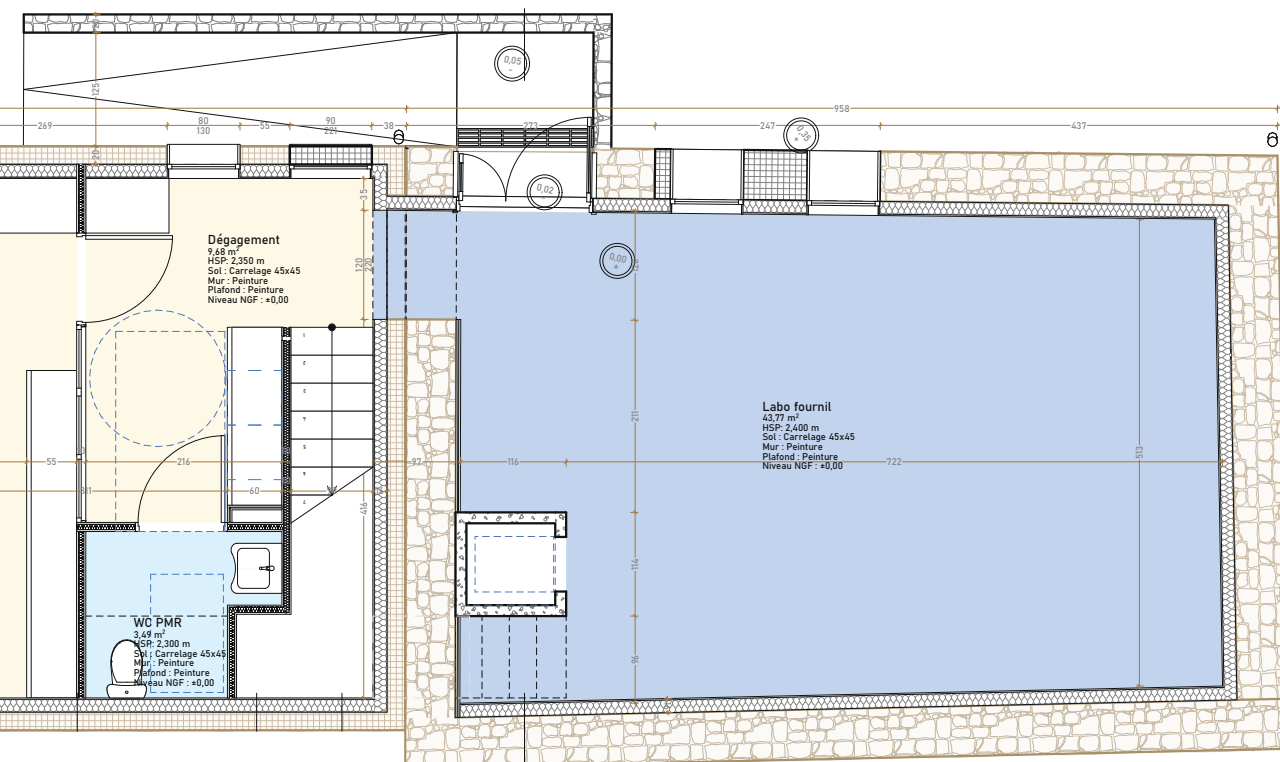
Ces distributeurs, loués par la commune, assurent une offre de dépannage appréciée, dans l'attente de l'ouverture de la future boulangerie.

L'ACCESSIBILITÉ ET LE STATIONNEMENT FACILITÉS

Pour rendre le service encore plus pratique, des stationnement « arrêt-minute » et des accroche-vélos ont été aménagés devant le distributeur place Jeanne d'Arc. Ces aménagements seront bien sûr maintenus ou transférés lorsque la boulangerie ouvrira ses portes.



Esquisses et plans non définitifs





► Angéline MAINDRON
1^{re} adjointe en charge de
la communication et du
développement économique
& touristique

FIN DU RÉSEAU CUIVRE :

préparez dès maintenant votre passage à la fibre ! ►



Depuis plus de cinquante ans, le réseau cuivre a permis aux Français de téléphoner puis d'accéder à Internet grâce à l'ADSL. Aujourd'hui, ce réseau arrive en fin de vie et sera progressivement remplacé par la fibre optique, plus performante et plus durable.

DEUX ÉTAPES CLÉS À RETENIR POUR LA COMMUNE DE LA BRUFFIÈRE

• Janvier 2026 : fermeture commerciale

La zone sera intégralement couverte en fibre optique (FTTH). Il ne sera plus possible de souscrire une nouvelle offre téléphonie/Internet sur cuivre (tous opérateurs, tous clients). Toute nouvelle installation devra se faire sur la fibre.

• Janvier 2028 : arrêt technique

Le réseau cuivre sera définitivement arrêté. Tous les services encore basés sur le cuivre (téléphonie fixe sur prise murale, ADSL, vDSL, etc.) seront coupés.

Pour éviter une coupure de service, il est indispensable d'anticiper cette transition.

QUI EST CONCERNÉ ?

Vous êtes concerné si vous utilisez encore :

- une ligne téléphonique fixe branchée sur une prise murale (hors box) ;
- une connexion Internet ADSL / vDSL ;
- des équipements connectés via le cuivre (téléassistance, alarmes, terminaux de paiement, etc.)

Peu importe votre situation : particulier, entreprise, association, administration.

Si vous utilisez déjà la fibre : aucune démarche à effectuer.

CE QUE VOUS DEVEZ FAIRE

Dès maintenant, et au plus tard avant janvier 2028 :

1. CONTACTEZ VOTRE OPÉRATEUR
(ou un autre de votre choix)

2. VÉRIFIEZ VOTRE SITUATION ET VOS BESOINS

3. PROGRAMMEZ LE PASSAGE À LA FIBRE

Vous souhaitez uniquement conserver votre ligne fixe sans Internet ?
C'est possible : des offres téléphonie seule existent sur fibre.

Attention aux fraudes et démarchages agressifs :
vérifiez toujours l'identité de votre interlocuteur.

POURQUOI AGIR DÈS MAINTENANT ?

Ne tardez pas : un afflux massif de demandes fin 2027 pourrait entraîner des délais d'installation et donc un risque de coupure de service (Internet, téléphone, téléassistance...).

Cet enjeu est particulièrement important pour :

- les personnes âgées
- les personnes isolées
- les foyers équipés d'alarme ou de téléassistance
- les professionnels et entreprises

MISE EN PLACE

d'une signalétique

« Espaces sans tabac » ▶

Dans le cadre du Programme National de Lutte contre le tabac, le Gouvernement poursuit l'objectif d'une génération sans tabac d'ici 2032 en renforçant la réglementation. Après plus de 30 ans d'interdictions progressives dans les lieux publics et collectifs, une nouvelle étape étend désormais les espaces sans tabac à l'extérieur, afin de mieux protéger la population, notamment les jeunes, et de dénormaliser le tabagisme.

La nouvelle réglementation du code de la santé publique prévoit la création de nouveaux espaces sans tabac. L'interdiction de fumer est étendue aux lieux suivants :

- les parcs et les jardins publics ;
- les plages bordant des eaux de baignade, pendant la saison balnéaire ;
- les zones affectées à l'attente des voyageurs ;
- les espaces non couverts des bibliothèques ;
- les espaces non couverts des équipements sportifs ;
- les abords immédiats des établissements scolaires, des établissements dédiés à l'accueil et la formation ou à l'hébergement des mineurs, des bibliothèques et équipements sportifs dont un arrêté précise que le périmètre doit être d'au moins 10 mètres.

Par conséquent, la commune prévoit de déployer une signalétique « Espace Sans Tabac » proposée par le Gouvernement pour une mise en place à proximité de certains équipements de la commune.



BIENVENUE

aux nouvelles entreprises ▶

CÉCILE BESNIER – CONSULTANTE, FORMATRICE ET COACHE EN ENTREPRISE

Formations sur-mesure en développement personnel, management et posture managériale, communication et relation aux autres (Certifié Qualiopi)

📞 06 62 53 46 63

🌐 <https://cecilebesnier.fr/>



Cécile BESNIER



► Robert BRAUD

2^e adjoint en charge de
l'urbanisme, de la ruralité et
de l'environnement

LOTISSEMENT D'HABITAT LES POTIERS :

les travaux de voirie achevés ►

Les travaux de finition de voirie de la tranche n°1 viennent de se terminer.

Dans le même temps, un plateau surélevé a pris forme à la sortie du lotissement des Potiers, au niveau de l'accès par la rue De Lattre de Tassigny. Cet aménagement marque clairement l'entrée d'agglomération et contribue à sécuriser l'arrivée dans le centre-bourg pour une sortie plus sûre depuis le lotissement et les rues voisines. La zone est désormais limitée à 30 km/h. Cette réduction de vitesse apporte davantage de confort et de visibilité pour les automobilistes.

Merci aux entreprises BLANLOEIL pour la réalisation de la voirie, à GIRARDEAU pour la création du plateau et MARQUALIGNE pour les marquages au sol.

La tranche n°2 des travaux suivra dans un second temps.



DES TRAVAUX

pour sécuriser l'entrée du bourg de Saint-Symphorien ►

Suite à une consultation auprès des riverains et après des essais visant à ralentir la vitesse à l'entrée du bourg de Saint-Symphorien, il a été décidé de créer un plateau surélevé. Cet aménagement permet désormais de réduire la vitesse des véhicules et d'améliorer la sécurité de ce secteur. La priorité est donnée aux véhicules sortant du bourg.

UN ABRIBUS

place du Lavoir ►

Un nouvel abribus a été installé sur la place du Lavoir, rue de la Moselle. Jusqu'à présent, l'arrêt de bus existant ne disposait d'aucun abri. Les usagers peuvent désormais attendre à l'abri des intempéries.

Cet équipement a été réalisé par le Département de la Vendée, à la demande de la commune.





► Laurent CHIRON

3^e adjoint en charge des sports
et de la citoyenneté

LA PROMOTION D'ÉLÈVES 2025-2026

engagée pour le civisme ! ►

Pour cette nouvelle édition du Passeport du Civisme, la commune propose un programme éducatif et citoyen destiné aux élèves de CM1 et CM2. À travers un livret, les enfants sont invités à accomplir des actions concrètes au service de la collectivité : découverte du patrimoine, protection de l'environnement, devoir de mémoire, gestes de premiers secours... Autant d'expériences qui leur permettent de comprendre que le civisme se vit au quotidien, et que chacun peut contribuer à la vie de la commune, dès le plus jeune âge.

UN LANCEMENT AVEC LA DÉCOUVERTE
DU CHÂTEAU DE L'ÉCHASSERIE

Dans l'enceinte de la cour du château, près de 60 enfants assistaient le samedi 10 octobre dernier à la visite du Château de l'Échasserie, confiée à Henri ROGER, membre de l'association La Bruffière Passion Patrimoine. Entrée du château par le portail historique, découverte de l'écurie, de la chapelle, passage aux abords des douves... Chacun a pu découvrir ce patrimoine enregistré à l'inventaire des monuments historiques. Cette visite a permis aux participants de valider la toute première action individuelle de cette édition.

LA COMMÉMORATION DU 11 NOVEMBRE POUR LE
DEVOIR DE MÉMOIRE

Cette année encore, des élèves engagés dans le **Passeport du Civisme** ont participé à la **commémoration du 11 novembre**, aux côtés de leurs familles et des habitants. Accompagnés par **Bernard DESSEVRES**, ambassadeur du Passeport du Civisme pour cette action, les enfants ont pris part aux temps forts de la cérémonie : **montée des couleurs, dépôt de gerbes, lecture de textes et chant de La Marseillaise**.

Ces commémorations, qu'elles aient lieu le 11 novembre ou le 8 mai, sont des moments précieux pour **honorer la mémoire des Morts pour la France** et saluer l'engagement des **Anciens Combattants**. La participation des plus jeunes rappelle que **le devoir de mémoire se transmet et se vit**, année après année, au sein de notre commune.

8 VALEURS CIVIQUES POUR RYTHMER L'ANNÉE.

Au total, les élèves travailleront sur 8 valeurs fondamentales du civisme. Les thématiques changent à chaque année scolaire en fonction des actions déjà réalisées par les CM2 (lorsque ces derniers étaient en CM1) et des disponibilités des ambassadeurs. Ils ont pour rôle de transmettre les valeurs du Civisme aux jeunes générations. La municipalité tient à souligner leur engagement auprès des enfants. Merci aussi aux enseignants, ainsi qu'aux parents pour leurs contributions à la réalisation de chacune des actions.



► Myriam BOURASSEAU

4^e adjointe en charge des finances
et de l'administration générale



DES PERMANENCES DE LA GENDARMERIE à La Bruffière ►

Depuis septembre 2025, la Brigade Mobile de La Bruffière assure des permanences sur notre commune afin de vous renseigner, recueillir votre plainte, vous conseiller sur les équipements de sûreté de vos domiciles, entreprises (caméras, alarmes...).

Vous avez une question, besoin d'un renseignement, vous avez subi un préjudice ? Rendez-vous chaque 3^e lundi du mois de 9 h à 10 h sur le parking de Super U.

Voici les dates des prochaines permanences sur le 1^{er} semestre 2026* :

Lundi **19 JANVIER** | Lundi **16 FÉVRIER** | Lundi **16 MARS** | Lundi **20 AVRIL** | Lundi **18 MAI** | Lundi **15 JUIN**

*Attention, en fonction des interventions et des événements, ces permanences peuvent être annulées au dernier moment.

INFORMATION SUR les bureaux de vote ►

Dans le cadre des prochaines élections, les emplacements des bureaux de vote de La Bruffière ont été actualisés afin de faciliter l'accueil des électeurs. Merci de prendre note de l'organisation suivante :

BUREAU n°1

MAIRIE

(Aucun changement
d'emplacement)

BUREAU n° 2

ESPACE VINCENT ANSQUER

Salle Beau Soleil
- grande salle -

BUREAU n° 3

ESPACE VINCENT ANSQUER

Salle Moselle
- petite salle -

(Ce bureau n'est désormais
plus situé au complexe sportif.)

Nous invitons chaque électeur à vérifier son **numéro de bureau**, indiqué sur sa carte électorale, avant de se déplacer et de se munir d'une pièce d'identité (indispensable pour voter).





► **Christophe LOIZEAU**
5^e adjoint en charge de
la culture, des loisirs, de la
jeunesse et de l'éducation

MÉDIATHÈQUE
LA BRUFFIÈRE



**LE PROGRAMME
COMPLET
VOUS ATTEND
À LA MÉDIATHÈQUE**
ou
SUR LE SITE WEB
www.labruffiere.fr
(voir Agenda P.27)

DÉCOUVREZ

le nouveau programme trimestriel de la médiathèque ►

La médiathèque de La Bruffière vous invite à plonger dans un programme varié pour ce début d'année. Cet hiver, laissez-vous séduire par l'exposition « **Les comédies musicales** », une rétrospective pleine de couleurs et de musique, à découvrir jusqu'au 22 février. Cette exposition est prêtée par la Bibliothèque Départementale de Vendée.

Pour petits et grands, les **matinées jeux de société** continuent de rythmer les dimanches à la médiathèque. Animées par les bénévoles de l'association « *En Jeu !* » de Boussay, elles offrent une multitude de jeux pour tous les âges et tous les goûts, parfaites pour partager un moment convivial en famille ou entre amis.

Les amateurs de créativité pourront participer aux **ateliers « coloriages animés »** en février, transformant leurs dessins en véritables mini-films grâce à une application ludique. En mars, place à l'éveil artistique et musical : **lectures d'histoires animées**, où les illustrations prennent vie sur tablette, et un **atelier musical parents/enfants**, pour découvrir instruments, sons et chansons dans un moment sensoriel et interactif.



APPEL AUX DONS pour des Puzzles ►



La médiathèque souhaite prochainement proposer des puzzles à emprunter ou à utiliser sur place.

L'appel aux dons est donc lancé pour :

- des puzzles de moins de 1000 pièces ;
- en très bon état et complets ;
- pour tous les âges (même pour bébés !).

Les dépôts sont possibles aux heures d'ouverture de la médiathèque (pas de dépôt dans la boîte de retour). Merci pour votre contribution !

HORIZON ►

FAVEC 85 : un lieu d'écoute, d'entraide et de défense pour les conjoints survivants

Nous avons choisi de vous présenter la FAVEC, association reconnue d'utilité publique afin que son action soit connue des personnes qui pourraient en avoir besoin.

Perdre son conjoint, c'est voir son monde basculer. Dans ces moments-là, il est précieux de pouvoir compter sur des personnes bienveillantes qui comprennent réellement ce que l'on traverse. C'est précisément ce que propose la FAVEC 85, l'Association Départementale des Conjointes Survivants et Parents d'Orphelins, reconnue d'utilité publique depuis 1956 et affiliée à la Fédération Nationale FAVEC.

UN LIEU D'ACCUEIL OÙ L'ÉCOUTE PRIME

Au 10 bis rue Haxo, à La Roche-sur-Yon, la FAVEC 85 propose des permanences à destination de toute personne touchée par le veuvage, quel que soit son âge. Dans un climat d'écoute et de respect, les bénévoles, eux-mêmes confrontés à la perte d'un conjoint, accompagnent les nouveaux venus dans leurs premières démarches administratives (pension de réversion, succession, droits sociaux, fiscalité, etc).

Mais l'association va bien au-delà des formalités : elle offre un espace de parole, d'écoute et de soutien moral où chacun peut s'exprimer, poser ses questions et trouver un peu de réconfort.

DÉFENDRE LES DROITS DES FAMILLES TOUCHÉES

Au-delà de sa mission d'écoute, la FAVEC 85 oeuvre pour défendre les droits des veufs et veuves. L'association agit auprès des pouvoirs publics pour que la parole des familles soit entendue et que leurs besoins spécifiques soient mieux pris en compte.

ROMPRE L'ISOLEMENT, RECRÉER DU LIEN

Le veuvage s'accompagne souvent d'une grande solitude. C'est pourquoi l'association s'engage également dans la lutte contre l'isolement, en proposant des rencontres conviviales, des sorties et des séjours en village-vacances en partenariat avec la CARSAT et l'ANCV.

Ces moments partagés permettent de recréer du lien social, de se ressourcer, de reprendre confiance et de découvrir qu'une vie peut se reconstruire autrement, mais pas seul.

PERMANENCES ET RENSEIGNEMENTS PRATIQUES

Des permanences sont assurées sur tout le département de la Vendée, pour être au plus près des personnes concernées.

Sur le plan départemental :

- l'accueil est ouvert tous les lundis de 10 h à 17 h ;
- le samedi sur rendez-vous au 10 bis rue Haxo à La Roche-sur-Yon.

Pour les personnes ne pouvant pas se déplacer, des visites à domicile sont possibles.



CONTACTS

FAVEC 85

☎ 02 51 37 03 14

@ advc85@sfr.fr



► **Soizic BROCHARD**
6^e adjointe en charge de l'action sociale
& du Conseil Municipal des Enfants

UN NOUVEAU

Conseil Municipal des Enfants

en place ►

Comme chaque début d'année scolaire, les élèves des écoles Charles-Perrault et du Sacré-Coeur ont été invités à participer à l'élection du Conseil Municipal des Enfants. Cette instance permet aux jeunes de s'initier à la vie citoyenne et de proposer des projets concrets pour la commune.

Avant le scrutin, une présentation du rôle de conseiller municipal enfant a été réalisée dans les classes. Les futurs candidats ont ensuite rédigé leur programme et préparé leurs propositions, qu'ils défendront pendant leur mandat de deux ans.

UNE ÉLECTION EN CONDITIONS RÉELLES



Les élections se sont déroulées le 10 octobre dernier, dans des conditions réelles : tenue du bureau de vote, bulletins individuels, passage dans l'isoloir, utilisation d'une carte d'électeur (spécimen) et signature après le vote.

À l'issue du dépouillement, les résultats ont été proclamés :

- élus en CM1 : Louise AUDRAIN, Méline GRIOT, Léonie LECHAPPÉ, Louise LECLAIR, Léanne LE CORRE, Clémence PERGELINE, Jeanne PIFFETEAU, Jade ROUSSELOT ;
- élus en CM2 : Olsi BERISHA, Emma JAFFRY, Soan PIVETEAU.

Ils rejoignent les conseillers de CM2 élus l'an dernier : Théo ROHEL, Mélyla JOUSSET, Timéo DURANDET, Iris CLERGEOT, Laly BAUDRY.



PREMIÈRE RÉUNION ET RENCONTRE AVEC LE MAIRE

Le premier Conseil Municipal des Enfants de cette nouvelle mandature s'est tenu le samedi 18 octobre, en présence de Jean-Michel BREGEON, Maire de la commune. Ce moment d'échange a permis aux jeunes élus de découvrir le rôle d'un élu local et plus particulièrement celui d'un Maire.

La municipalité félicite chaleureusement les nouveaux conseillers pour leur engagement et leur souhaite un mandat riche en projets et en découvertes au service de la collectivité.





ENTRE NOUS ►

Sylvie HUCHET-BODIN,
médaillée
de l'ordre national
du Mérite.

Native et habitante de La Bruffière, Sylvie nous reçoit un mardi matin de fin novembre. Le soleil traverse les baies vitrées, et Potter, son chien d'assistance, se repose après leur promenade matinale.

Toujours aux aguets, il ne quitte jamais vraiment sa maîtresse... Accidentée à 22 ans et touchée ensuite par une infection nosocomiale, Sylvie vit en fauteuil roulant. C'est grâce à l'association Handi'Chiens qu'elle a reçu son premier chien d'assistance... et qu'elle est devenue l'une de ses ambassadrices les plus engagées.

Comment vit-on avec un handicap après avoir été valide ?

Sylvie : « Quand on a 22 ans et qu'on entre tout juste dans la vie professionnelle, se retrouver en situation de handicap du jour au lendemain, c'est très dur... surtout quand on n'est pas coupable. Il faut du temps pour retrouver le courage et la force de se battre. Je me souviendrai toujours du jour où tout a basculé dans ma tête. Un matin, j'étais devant la baie vitrée et je regardais les vaches derrière la maison. Je me suis posé la question : Je me bats ou pas ? Et ce jour-là, j'ai décidé que j'allais me battre. Ce qui me sauve aujourd'hui, c'est la nature. C'est comme une drogue. Les balades quotidiennes avec mon chien sont vitales : une heure le matin, une demi-heure l'après-midi. La nature, c'est mon oxygène. J'ai envie de me battre pour vivre, et de dépenser mon énergie uniquement pour ça. »

Comment votre premier chien d'assistance a-t-il changé votre vie ?

Sylvie : « Depuis que j'ai un chien, j'ai retrouvé 75 % d'autonomie. Grâce à mes 4 chiens (Ursule, Indo, Aster et Potter), j'ai pu me passer d'une assistance 24h/24. Une

vraie liberté retrouvée. Quand j'ai eu mon premier chien en 2005, je venais d'arriver dans le centre-bourg de La Bruffière. J'étais sous oxygène, les infirmières passaient quotidiennement et j'avais une assistance la nuit. Un jour, je leur ai demandé d'accepter mon chien pendant les soins : ça a été ma première petite victoire. Puis j'ai gagné l'autonomie de la nuit. Et puis il y a eu ce dimanche où l'auxiliaire n'est pas venue. Avec mon chien, on s'est lancé le défi d'y arriver seuls, en prenant notre temps. On y est arrivé. J'ai pris ma douche et Ursule m'a rapporté la serviette. Une véritable grande victoire dont je me souviendrai toujours. »

Quel est le rôle de Potter aujourd'hui ?

Sylvie : « Potter a été éduqué pour accompagner des personnes en situation de handicap. Il ouvre les portes, tire les tiroirs, ouvre le réfrigérateur, rapporte ce qui tombe... Il adore m'enlever mes chaussettes ! Il peut aussi aboyer si je tombe ou si je fais un malaise, attraper un ticket en magasin, appuyer sur les interrupteurs ou rapporter mon téléphone... Et si je ne lui demande rien, il tourne autour de moi : il a ce BESOIN d'aider. Pour lui, tout est un jeu. Et ils ressentent tout. Je suis à mon 4^e chien, ce sont de vraies éponges, on est connectés. »

Quel lien entretenez-vous avec l'association Handi'Chiens ?

Sylvie : « Je suis ambassadrice Handi'Chiens depuis plus de 20 ans parce que j'ai envie de redonner ce qu'on m'a donné. Je revois régulièrement les familles d'accueil qui ont éduqué mes chiens : elles font un travail extraordinaire. Elles accueillent les chiots à 2 mois. Tous les 15 jours, elles suivent des cours avec une éducatrice pour intégrer progressivement des ordres. Puis, vers 14 mois, le chien part dans un centre Handi'Chiens pour une éducation plus spécifique au handicap. Afin de sensibiliser au handicap et faire connaître l'association Handi'Chiens, j'effectue aussi des interventions dans les écoles et sur des manifestations locales. »

Vous avez reçu l'ordre national du Mérite. Qu'avez-vous ressenti ?

Sylvie : « Quand j'ai appris la nouvelle, je me suis demandé si j'étais à la hauteur. Beaucoup de personnes oeuvrent pour les autres. J'avais reçu la médaille d'argent du bénévolat en 2017, c'était déjà beaucoup, mais alors là... c'est une autre dimension. C'est une chance, une reconnaissance. Des familles d'accueil étaient présentes, et ça m'a beaucoup touchée. »

Son parcours de résilience, forgé au fil des épreuves et des petites victoires, Sylvie l'a ancré et couché sur papier dans ses cinq livres, dont le dernier, « Une femme comme une autre... enfin presque. »*. Aux côtés de son mari Patrice, elle profite de chaque instant et elle sait déjà que ce livre ne sera pas le dernier !

En fin d'interview, alors que la laisse de Potter tombe au sol, celui-ci s'empresse de la ramasser et de la lui déposer fièrement sur les genoux, comme pour rappeler avec complicité le rôle essentiel qu'il occupe dans sa vie.

*Si vous souhaitez vous procurer le livre « Une femme comme les autres... enfin presque », envoyez un SMS au 06 32 15 49 24 (18 €)

COMITÉ DE PARENTS D'ÉLÈVES DE L'ÉCOLE PUBLIQUE CHARLES PERRAULT ▶

Depuis la rentrée, le comité de parents d'élèves de l'école Charles Perrault se mobilise pour mettre en place des événements et des actions tels que le tournoi de baby-foot, la bourse aux jouets et aux vêtements, la visite du père Noël et le spectacle de fin d'année offert aux enfants.

LE TOURNOI DE BABY-FOOT

30 équipes, de nombreux lots à gagner, des supporters enthousiastes pour une journée de compétition et de bonne humeur le 11 novembre dernier !

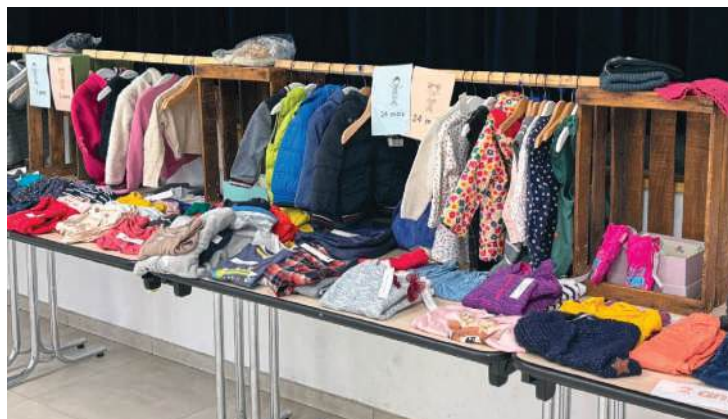


VISITE DU PÈRE NOËL

Lors de son passage à l'école le père Noël a offert un livre à chaque enfant et un jeu à chaque classe.

EN 2026...

... le comité continue de se mobiliser pour faire vivre l'école tout au long de l'année ! Vide grenier du 1^{er} mai, bourses aux vêtements, fête de l'école, moments conviviaux... les événements habituels reviennent avec quelques nouveautés à découvrir. Nous vous attendons nombreux pour partager ces temps forts ensemble !



AGENDA

- **10 janvier 2026** - Portes-ouvertes de l'école.

Le comité sera présent à la journée portes-ouvertes de l'école Charles Perrault. Venez découvrir les locaux et rencontrer les enseignants & parents d'élèves.

- **25 & 26 avril 2026** - Bourse aux vêtements

- **20 juin 2026** - Fête de l'école !

Venez profiter d'un spectacle donné par les enfants et des animations et stands de jeux tout au long de la journée !



CONTACTS

COMITÉ DE PARENTS D'ÉLÈVES

Rendez-vous sur facebook :



@Comité de parents d'élèves Ecole Charles Perrault La Bruffière

ÉCOLE DU SACRÉ-CŒUR ▶

LA COUR DE L'ÉCOLE PREND VIE !

L'année scolaire 2025-2026 a débuté avec 233 élèves répartis dans 10 classes, de la Toute Petite Section au CM2.

Une belle dynamique anime notre école, portée par l'énergie des enfants, des familles et de notre équipe éducative.

Notre thème d'année, intitulé « *Sur la cour de notre école, suite* », poursuit la belle aventure commencée l'an passé.

Cette année encore, les élèves seront pleinement acteurs de l'aménagement et de la transformation de leur environnement : plantation d'arbres et de haies, création d'un gazon fleuri, installation de nouveaux jeux, mise en place de bacs et de jardins potagers... et bientôt, déminéralisation d'une partie de la cour !

Ces projets, rendus possibles grâce à la générosité des familles, au soutien d'entreprises locales comme le CRÉDIT MUTUEL et l'entreprise DEFONTAINE, ainsi qu'à l'investissement de nombreux bénévoles, donnent un nouvel élan à notre cour d'école.



AGENDA

- **17 janvier 2026** : Portes ouvertes
- **20 mars 2026** : Défilé du carnaval
- **21 mars 2026** : Livraison viennoiseries à domicile (commande entre le 9/02 et 02/03)
- **24 mai 2026** : Rando-Guinguette
- **16 au 19 juin 2026** : Livraison saucissons (commande avant le 29/05)
- **28 juin 2026** : Kermesse

LES INSCRIPTIONS POUR LA RENTRÉE PROCHAINE SONT OUVERTES.

Portes ouvertes :

la matinée du samedi 17 janvier 2026.



Vous pouvez également prendre rendez-vous avec moi tout au long de l'année pour visiter l'école. L'accueil des Petites Sections commencera en septembre 2026, tandis que les Toutes Petites Sections seront accueillies à partir de janvier 2027, en demi-journée ou journée complète (places limitées).

Suivez notre actualité ! Pour ne rien manquer de la vie de l'école du Sacré-Cœur, rendez-vous sur notre site internet et inscrivez-vous à notre newsletter, publiée à la fin de chaque période scolaire ».

M. Pascal SOULARD,
directeur de l'école Sacré-Cœur.

OGEC & APEL : MERCI À NOS BÉNÉVOLES, PARTENAIRES ET MÉCÈNES !

En cette fin d'année 2025, nous tenons à exprimer notre profonde reconnaissance à toutes celles et ceux qui font vivre nos projets tout au long de l'année scolaire.

Un grand merci aux bénévoles qui donnent sans compter de leur temps et de leur énergie à nos côtés. Grâce à vous, les événements tels que la kermesse, la randonnée, les matinées « *Plumo-Brico* » et bien d'autres encore, voient le jour dans une ambiance conviviale et festive. Vous êtes la véritable richesse de nos associations !

Nous souhaitons également remercier chaleureusement l'ensemble de nos partenaires et mécènes. Grâce à votre soutien, qu'il soit matériel, financier et/ou logistique, nous pouvons mener à bien de nombreux projets au service de notre école et de nos élèves. Votre engagement à nos côtés est essentiel et précieux, et nous vous en sommes profondément reconnaissants.

En ce début d'année 2026, nous adressons à l'ensemble des parents d'élèves, enseignants, AESH, ASEM, bénévoles, partenaires et mécènes nos meilleurs vœux pour 2026 : que cette année soit placée sous le signe du partage, de la réussite et de la convivialité. Commencez l'année en beauté en réservant dès maintenant le dimanche 24 mai 2026 pour notre Rando-Guinguette, un événement festif et familial qui a lieu chaque année. On vous en dira plus très bientôt.

Bonne et heureuse année 2026 à toutes et à tous !

L'OGEC et APEL.



CONTACTS

ÉCOLE DU SACRÉ-CŒUR

 <http://labruffiere-ecolesacrecoeur.fr>

 direction@labruffiere-ecolesacrecoeur.fr

L'OUTIL EN MAIN LA BRUFFIÈRE ▶

Pour ceux qui ne connaissent pas notre association, découvrez L'Outil en Main via le site : www.loutilenmain.fr

L'OBJECTIF : FAIRE DÉCOUVRIR LES MÉTIERS MANUELS AUX ENFANTS DE 9 À 13 ANS

Cette année nous accueillons une vingtaine d'enfants de différentes communes : 10 enfants de La Bruffière, 2 de Treize-Septiers, 2 de Boussay, 3 de Cugand, 2 de La Boissière-de-Montaigu, 1 de Torfou.

Nous sommes toujours à la recherche de retraités pour que chaque équipe puisse compter sur 6 membres, assurant ainsi une présence maximale de 10 à 11 mercredis tout au long de l'année.

NOUS RECHERCHONS PARTICULIÈREMENT DES MAÇONS ET SCULPTEURS POUR NOS ACTIVITÉS DU MERCREDI.

Chaque retraité du métier permet de :

- transmettre son savoir ;
- participer à un vrai rôle social (sortir les enfants du monde virtuel) ;
- conserver une démarche intergénérationnelle.

Chaque présence est une aide précieuse.

Nous ouvrons également nos portes :

- une fois par mois aux résidents de l'association « PERCE NEIGE » de Boussay ;
- à 10 collégiens de Saint-Nicolas de Tiffauges pour leur orientation professionnelle.

Pour atteindre cet objectif, nous cherchons à élargir notre équipe de volontaires pour les activités suivantes : électricité, menuiserie-ébénisterie, métallerie.



CONTACTS

L'OUTIL EN MAIN LA BRUFFIÈRE

☎ 06 43 31 10 59 | @ loutilenmain.labruffiere@gmail.com | 🌐 <https://www.loutilenmain.fr/>

VÉLO-CLUB LA BRUFFIÈRE ▶

Le vélo club vient de fêter ses 40 ans en juin 2025.

À cette occasion, nous avons organisé une très belle fête du vélo avec la randonnée des familles le matin suivi d'une course des jeunes 7 à 11ans et l'arrivée de la course élite « La Route Vendéenne » dans l'après-midi tout cela avec la participation de la commune.



Nous invitons à nous rejoindre tous ceux qui aiment faire du vélo. C'est un sport individuel mais aussi collectif ! Rouler en groupe permet de découvrir de nouveaux trajets, être solidaire dans l'effort et partager de bons moments.

Nous organisons des **SORTIES tous les mercredis, dimanches et jours fériés de janvier à novembre**. Trois circuits sont proposés de 50, 70 ou 90 km avec parfois deux groupes selon les niveaux et la forme du jour.

Nous proposons aussi un **CIRCUIT GRAVEL tous les mardis matins** : départ à 9 h du local pour des circuits de 40 km environ.



DATE À RETENIR :

LA RANDONNÉE FAMILIALE AURA LIEU LE DIMANCHE 14 JUIN 2026.

Elle est ouverte à tous publics : petits et grands. On sillonne les routes et chemins de la Bruffière pour une balade de 25 km environ.

N'hésitez plus, venez nous rejoindre.



CONTACTS

VÉLO-CLUB LA BRUFFIÈRE

🌐 www.veloclublabruffiere.fr

ENSEMBLE VOCAL TOURNE SOL ▶

TOURNE SOL : UN ENSEMBLE VOCAL AU CŒUR DE NOTRE COMMUNE FÊTE SES 30 ANS

L'ensemble vocal Tourne Sol est une association musicale qui rassemble des passionnés de chant autour d'un répertoire varié et exigeant. Composé d'une soixantaine de choristes amateurs, de tout âge, le groupe se retrouve pour les répétitions, tous les jeudis soirs de 20 h à 22 h, à l'Espace Culturel de La Bruffière, dans une ambiance chaleureuse et bienveillante.



Un répertoire éclectique, sous la direction de Virginie FIGUEIRA, Tourne Sol explore des styles musicaux variés, allant de la musique classique à la chanson contemporaine.

Des concerts et des rencontres tout au long de l'année, l'ensemble vocal se produit lors de concerts dans notre commune et ses alentours, participant ainsi à la vie culturelle locale. Ces événements sont l'occasion de découvrir ou redécouvrir des œuvres, mais aussi de partager des moments de convivialité avec les habitants.



À NOTER

• Mardi 13 janvier 2026

EHPAD Le Septiers d'Or - TREIZE SEPTIERS

• Samedi 24 janvier 2026

Salle des fêtes Place de l'Hôtel de Ville - MONTAIGU-VENDEE

Cette nouvelle saison sera marquée par notre concert anniversaire : « 30 ans de voix, 30 ans d'émotions : Tourne Sol vous enchante ! » prévu **les 18 et 19 avril 2026**, à l'Espace Culturel du Doué de CUGAND.

Aussi, une rétrospective exceptionnelle aura lieu **le 6 juin 2026** à l'Espace Vincent Ansquer (La Bruffière) pour revivre ces trois décennies de concerts, souvenirs et convivialité.

Venez nombreux découvrir ou soutenir notre ensemble vocal qui, par sa passion et son talent, contribue à la richesse culturelle de notre territoire !

NOTRE CONSEIL D'ADMINISTRATION

Conseil d'administration élu :

- Chantal BARREAU, présidente ;
- Bruno BAUMARD, vice-président ;
- Catherine LE ROY-DIXNEUF, secrétaire ;
- Nathalie POUPELIN, secrétaire-adjoint ;
- Magalie JARDIN, trésorière ;
- Élisabeth MOREAU, trésorière-adjointe ;
- Autres membres : Martial BARRAULT, Solange BIGAUD, Michèle BRIZARD, Évelyne HOUILLE, Sylvie LECLAIR, Yves-Marie NAVARRE, Chantal NOURRY et Denise ROBIN.



CONTACTS

ENSEMBLE VOCAL TOURNE SOL

☎ 06 77 26 87 33 - Chantal BARREAU, Présidente

@ tournesol.labruffiere@gmail.com

f @VFtournesol

ASBD BADMINTON LOISIRS ▶

Nous sommes une association sportive de badminton en loisirs, à la Bruffière, créée en 2010. Les entraînements ont lieu le mardi et le jeudi à partir de 19 h au complexe sportif. Cette saison, nous comptons 58 adhérents.



RENDEZ-VOUS LE SAMEDI 25 AVRIL 2026 À 10 H AU COMPLEXE SPORTIF À LA BRUFFIÈRE

Venez participer à un tournoi de badminton, à la Bruffière, dans une ambiance conviviale. Inscription par équipe de 2 personnes, âgés de plus 18 ans. Tarif de 5 € par personne, prêt de raquette possible, tournoi ouvert à tous.

Familles et amis seront les bienvenus pour vous encourager. Sur place, vous y trouverez une buvette et un stand de restauration.

De nombreux lots vous attendent. Que le meilleur gagne !

Pour vous inscrire, suivez le lien :
<https://www.helloasso.com/associations/association-sportive-bruffiere-defontaine-badmintonloisirs/evenements/tournoi-badminton-en-doublette-2026>

ou QR Code HelloAsso



Attention places limitées à 32 équipes.



CONTACTS

ASBD BADMINTON LOISIRS

@ bad.labruff@gmail.com

@ASBD Badminton

06 28 53 03 99 - Mathieu LEFEUVRE

ASBD VENDÉE HANDBALL ▶

UN DÉBUT DE SAISON PROMETTEUR !

La saison 2025-2026 a démarré sur les chapeaux de roues pour l'ASBD Vendée Handball, et la trêve hivernale approche avec le sourire. L'ensemble des équipes, des plus jeunes aux seniors, affiche un bel état d'esprit et une motivation sans faille.

DES JEUNES MOTIVÉS ET EN PROGRESSION CONSTANTE

Nos jeunes représentent fièrement les couleurs du club !

- **Baby hand** : 11 enfants découvrent les joies du handball à travers le jeu et la bonne humeur.
- **École de hand** : 8 enfants progressent à leur rythme lors des séances dynamiques et petits plateaux.
- **U10 - U11** : un groupe de 14 joueurs et joueuses, en nette progression, qui montre déjà de beaux réflexes collectifs.
- **U13 féminines** : 12 jeunes pleines d'énergie, encadrées par des entraîneurs passionnés.
- **U12 masculins** : une équipe solide, qui progresse techniquement et tactiquement à chaque rencontre.

L'école de hand ne cesse de grandir, preuve que la relève est bien là !

DES SENIORS EN PLEINE RÉUSSITE

Nos équipes seniors réalisent un excellent début de saison.

- **Les seniors féminines** enchaînent les victoires avec sérieux et solidarité. Leur collectif bien rodé et leur défense solide leur permettent d'occuper les premières places de leur championnat.
- **Les seniors masculins** ne sont pas en reste ! Après un travail intensif à l'entraînement, les résultats sont au rendez-vous, avec de belles performances à domicile comme à l'extérieur.

L'ambiance dans le groupe est exemplaire et l'esprit club toujours aussi fort.

UN GRAND MERCI

Le club tient à remercier tous les bénévoles, les parents, les partenaires et la municipalité pour leur soutien précieux. Grâce à eux, le handball continue de grandir et de rassembler toutes les générations autour des valeurs de sport, de respect et de plaisir. **Allez l'ASBD Vendée Handball !**



AGENDA

Le club vous donne rendez-vous pour ses événements incontournables de la saison :

- **Samedi 3 janvier 2026** - Tournoi d'hiver : une soirée conviviale et moment de partage pour bien commencer l'année, licenciés ou non, matchs à 4, inscris-toi sur Helloasso.
- **Samedi 7 février 2026** - Concours de belote : comme chaque année, venez tenter votre chance dans une ambiance chaleureuse !
- **Samedi 18 avril 2026** - Fête du club : l'occasion de rassembler joueurs, familles



LES AMIS DES SENTIERS ►

La nouvelle année de randonnées des Amis des Sentiers a débuté le 11 septembre.

Cette saison encore, l'association a démarré avec 115 adhérents. La stabilité du nombre d'adhérents est le fruit d'une bonne entente amicale et conviviale entre tous.

Même si la saison est commencée, il est toujours possible de nous rejoindre.

Le rendez-vous, pour les 3 circuits du jeudi matin : 5 km, 8 km, et 11 km environ, est à 9 heures à la Grange de Bellevue.

Également, le 2e jeudi de chaque mois, une trentaine de marcheurs se déplacent à l'extérieur de La Bruffière pour une marche de 22 à 25 km.

Du 1^{er} au 4 septembre dernier, 47 marcheurs s'étaient déplacés à Saint Jacut près de Dinard pour randonner sur le GR 34. Tous ont apprécié la beauté des paysages côtiers bretons.



CONTACTS

LES AMIS DES SENTIERS :

☎ 06 62 17 35 69 - Alban MERLET, Président

BRUFFIÈRE PASSION PATRIMOINE ►

Notre association « *Bruffière Passion Patrimoine* » a fêté ses 30 ans, le 20 septembre dernier. C'est avec satisfaction que nous avons accueilli un grand public : la municipalité, les associations, et ce fut une réussite.

Les personnes ont pu découvrir le fonctionnement du matériel à l'ancienne, ainsi que de nombreux panneaux représentant des documents de plusieurs générations, les différentes guerres, beaucoup de photos : écoles, manifestations, fêtes locales, ainsi que la vie de l'association.

Le local est ouvert tous les mardis matins pour les personnes qui veulent s'approvisionner en « mil, blé noir, farine complète ». À défaut, vous pouvez appeler au numéro suivant : 06 02 38 33 44.

Nous accueillons avec plaisir, toutes les personnes qui veulent venir nous rejoindre.



CONTACTS

BRUFFIÈRE PASSION PATRIMOINE :

☎ 06 36 42 58 72 - Jeanine MINAUD

SECOURS CATHOLIQUE DE LA BRUFFIÈRE ►

INTERRUPTION MOMENTANÉE DE SES PERMANENCES POUR LA COLLECTE DE VÊTEMENTS

Le Secours Catholique est un acteur de l'économie sociale et solidaire (ESS) par des activités d'aide aux personnes en difficulté financière, sociale. Le Secours Catholique distribue des colis remis par la banque alimentaire sur proposition des services sociaux. De plus, les vêtements collectés sont rassemblés dans des boutiques solidaires de

l'association de Vendée (31 boutiques en Vendée). Ces vêtements peuvent être remis à des personnes dans le besoin autour de nous ou pour des opérations d'urgence dans des pays en développement, touchés par des événements climatiques, en guerre... L'accès aux boutiques, dont celle de Montaigu-Vendée, est également accessibles à tout public.

Or, depuis quelques temps, la filière textile subit une hausse massive et non régulée de mises sur le

marché, accompagnée d'une baisse significative de la qualité des textiles collectés. Ce double phénomène fragilise profondément le modèle socio-économique des acteurs de l'ESS.

Les structures de l'ESS, telles que le Secours Catholique, font désormais face à une saturation de leurs espaces de stockage les contraignant à réduire, voire interrompre, leur activité de collecte.

VTT CLUB LA BRUFFIÈRE ▶

L'ensemble du club est heureux de vous présenter à toutes et à tous ses meilleurs vœux pour cette nouvelle année !

Cette saison, notre bureau fait peau neuve, mais l'ADN du club reste inchangé, partager de belles sorties locales en équipe, découvrir de nouveaux paysages, souvent étonnants, et se lancer sur des beaux challenges :

- Les Chemins du Soleil (raid VTT dans les Alpes)
- La Maxi-Verte (4 jours de VTT en Charente)
- Le fameux Raid VTT des Monts d'Arrée
- ... et d'autres projets, comme un week-end à Mervent !



Avec ses 29 membres, le club offre à chacun la possibilité de rouler à son rythme, de progresser aux côtés des plus aguerris, et de bénéficier de l'entraide du groupe : conseils techniques, choix du matériel, préparation, et bonne humeur garantie !

Les inscriptions restent ouvertes toute l'année, avec une cotisation annuelle de 25 €. Aucune obligation de participer chaque week-end : le club n'est pas en compétition, juste un plaisir ! Alors, si l'envie vous tente, venez faire une sortie découverte avec nous ! Il vous suffit d'un VTT, d'un casque, et de votre bonne humeur : la marque du vélo n'a aucune importance !



CONTACTS

VTT CLUB LA BRUFFIÈRE

@ vtclubbruffiere85@gmail.com

@VttLaBruffiere

@vtclubbruffiere85

LE BUREAU :

- Président : Yoann GIRARD
- Trésorière : Edwige BOUCAULT
- Secrétaire : Stéphane DESFONTAINES



DATE À RETENIR :

LA RANDONNÉE VTT DES COTEAUX DE SÈVRE LE DIMANCHE 29 MARS 2026

Cette 34^e édition proposera une nouvelle fois des circuits VTT (entre 30 et 65 km) autour de nos magnifiques coteaux de la Sèvre, qui raviront sans aucun doute les amateurs et les sportifs.

Un circuit familial d'environ 20 km permettra de s'initier en douceur sur les sentiers de La Bruffière.

Trois circuits Gravel (entre 43 et 87 km), à parcourir à l'aide d'une trace GPS, seront également proposés.

Et, pour la deuxième année consécutive, un trail nature sera au programme, avec deux parcours de 13 km et 27 km (kilométrages à confirmer).

Inscription sur HelloAsso :

<https://www.helloasso.com/associations/vtt-club> >>>



LES BANDAN'AS ▶

Avec 19 musiciens à la rentrée 2025, « Les Bandan'as » reflètent l'enthousiasme et la convivialité autour d'airs populaires : variété française et internationale et un répertoire festif d'airs basques.

DE NOUVEAUX MORCEAUX ET DE NOUVEAUX MUSICIENS

De nouveaux morceaux viennent enrichir nos sonorités et notre répertoire. Certains d'entre vous ont pu les découvrir lors du concert de la Sainte-Cécile du 14 décembre dernier. Merci à vous, cher public, d'être toujours présent lors de nos représentations.

De nouveaux musiciens nous ont rejoint en fin de saison dernière et à la rentrée :

- Nolhan, 12 ans, est venu rejoindre le pupitre de trompettes ;
- Vincent, dont l'âge ne se devine qu'au rythme de ses roulements de baguettes, ancien musicien, est revenu renforcer le pupitre de percussion ;
- Florent, dont l'âge reste aussi discret qu'un silence dans une partition, ancien musicien également, est revenu au pupitre de trombones à coulisse.

Bienvenue et (re)bienvenue à vous 3 !

MERCI À NOS ARRANGEURS

Mention spéciale à Joël, l'un de nos trompettistes, parti rejoindre sa Bretagne natale durant l'été ! Merci à lui pour ces années passées au sein de l'association, sa bonne humeur contagieuse, et les arrangements des morceaux écrits spécialement pour nous ! La porte reste grande ouverte au détour d'un passage en Vendée.

Un grand merci aussi à Ghislain, qui met son talent au service du groupe en réalisant aussi les arrangements musicaux des morceaux que nous jouons. Sans lui, certaines notes ne sauraient pas trop où se poser !



En représentation lors de la commémoration du 11 novembre

ENVIE DE NOUS REJOINDRE ?

Vous êtes musicien ou musicienne, amateur ou expérimenté, de la commune ou pas, et vous souhaitez découvrir une association dynamique et chaleureuse ? Il est possible de nous rejoindre à tout moment, même en cours d'année. L'occasion de partager des moments de musique, de bonne humeur et de convivialité !

Nos répétitions ont lieu les vendredis de 21 h à 22 h 30 et un à deux dimanches par mois.

Pour suivre nos actualités, nos prestations et nos projets, n'hésitez pas à nous rejoindre sur notre page Facebook.



CONTACTS

LES BANDAN'AS

☎ 06 08 85 14 69

📘 @lesbandanas

PRINCIPALES DÉCISIONS PRISES

lors de la séance de Conseil Municipal du 7 octobre 2025 ►

Présents :

Jean-Michel BREGEON,
 Angéline MAINDRON,
 Robert BRAUD,
 Myriam BOURASSEAU,
 Christophe LOIZEAU,
 Soizic BROCHARD,
 Christian LOIZEAU,
 Lydie DURET,
 Marie-Claire VITRÉ,
 Véronique GANACHEAU,
 Estelle CORRÉ,
 Bruno LEBRETON,
 Vincent LE BROZEC,
 Magali BONNET,
 Isabelle GUINAUDEAU,
 Maxime RICHARD,
 Aurélien DURAND,
 Olivier NERRIÈRE,
 Carine ROBIN,
 Stéphane HÉRAUD,
 Yannick LE ROCH,
 Pierre-Olivier POUPARD.

Absents représentés :

Laurent CHIRON,
 représenté par
 Robert BRAUD,
 Gaëtan LEBLANC
 représenté par
 Christophe LOIZEAU,
 Julie VARLET
 représentée par
 Aurélien DURAND.

Absents :

Véronique POIRIER ,
 Aurélien MERLET.

1

ADOPTION DU MONTANT DE L'ATTRIBUTION DE COMPENSATION 2025

Le Conseil Municipal a approuvé à l'unanimité le montant 2025 de l'attribution de compensation arrêté à 758 059,96 €. Ce montant sera reversé à la commune de La Bruffière par la Communauté d'Agglomération Terres de Montaigu..

2

AVENANT AU MARCHÉ DE TRAVAUX DE CRÉATION D'UN TERRAIN SYNTHÉTIQUE

Suite au marché public de travaux relatif à la création d'un terrain synthétique, conclu avec la SAS SPORTINGSOLS pour un montant HT de 1 031 126,60 €, il a été proposé un avenant négatif.

La nature du sol permettait une adaptation des prestations. Les volumes ont donc été réduits. Ces économies ont permis le rajout de prestations complémentaires sur le réseau d'arrosage existant pour la collecte d'eaux pluviales et le rajout de cheminements piétons.

Le Conseil Municipal a approuvé à l'unanimité la modification des travaux avec un montant négatif s'élevant à -3488,28 € HT.

3

TRAVAUX D'AMÉNAGEMENT DU QUARTIER D'HABITATION LES MEUNIER

Suite à l'analyse des offres, les entreprises ayant déposé les offres économiquement les plus avantageuses sont les suivantes :

• Lot 1 : terrassements, voirie, assainissement

Ce lot a été attribué à l'entreprise GIRARDEAU TP pour un montant HT de 428 000,00 €

• Lot 2 : aménagements paysagers et mobilier urbain

Ce lot a été attribué à l'entreprise BRETAUDEAU PAYSAGES pour un montant HT de 85 307,74 €.

ÉTAT CIVIL

NAISSANCES ▶

FÉLICITATIONS AUX PARENTS DE :

Adam BOUSSEAU	24 avril
Thalya POIRIER	4 mai
Inès GUÉRY	22 mai
Emie GUÉRY	22 mai
Eïden TAILLEFER	25 mai
Lou MÉTAYER	1 ^{er} juin
Gabin PYRYT	8 juin
Liz PATINIER	11 juillet
Mahé GLÉMIN	3 septembre
Marceau NEAU	5 septembre
Lucien REZEAU	10 août
Célia PERRIN	6 septembre
Aure BARDOUL	27 septembre

MARIAGES ▶

TOUS NOS VŒUX DE BONHEUR À :

Agnès COUPEZ et Pierre MINNEBO	31 mai
Katy CHUPIN et Maxime RICHARD	6 juin
Coralie AVERTY et Teddy LÉCUYER	7 juin
Léa CHAILLOU et Corentin DURAND	5 juillet
Victoria ORTEGA ESPINOSA et Olivier MOINET	6 sept.
Anaïs JUDIT et Renaud CHATEIGNER	13 sept.

DÉCÈS ▶

TOUTE NOTRE SYMPATHIE AUX PROCHES DE :

Michel CAILLAUD	27 avril
Eugène SOURISSE	1 ^{er} juin
Bernard BASSET	4 juin
Christophe GAUTIER	6 juin
Rose DESFONTAINES	19 juin
Thérèse HERVOUET	27 juin
Thierry GAUTIER	29 juin
Maria DURANDET	1 ^{er} juillet
Isabelle RICHARD	3 août
Charlotte AUVINET	27 août
Jeannine LAMISSE	31 août
Solange BARRÉ	2 septembre
Marie-Thérèse RAFFLEGEAU	5 septembre
Léa PIFFETEAU	21 septembre
Paul CHAMPAIN	24 septembre
Jules GUICHET	7 octobre
Claude MARTIN	7 octobre
Lucien DAVID	10 octobre
Jean-Noël OUVRARD	29 octobre
Jean POILANE	2 novembre
Éric THIERRY	5 novembre

AGENDA

»» à voir, à faire ««

#JANVIER ▶

SAMEDI 3 JANVIER

Tournoi d'hiver
Organisé par l'ASBD Vendée Handball
Licenciés ou non
Inscriptions sur HelloAsso

SAMEDI 10 JANVIER • 10 h 30

Voeux de la municipalité
Espace Vincent Ansquer

SAMEDI 10 JANVIER

Portes ouvertes de l'École Charles Perrault

SAMEDI 17 JANVIER

Portes ouvertes de l'École du Sacré-Cœur

SAMEDI 25 JANVIER • À partir de 10 h 30

Matinée jeux de société
Médiathèque
Plus d'infos au 02 51 46 47 74

#FÉVRIER ▶

SAMEDI 7 FÉVRIER

Concours de belote
Organisé par l'ASBD Vendée Handball

SAMEDI 7 FÉVRIER • 10 h 30

MERCREDI 11 FÉVRIER • 10 h 30
Ateliers créatifs : coloriages animés
Médiathèque
À partir de 5 ans
Plus d'infos au 02 51 46 47 74

DIMANCHE 15 FÉVRIER • À partir de 10 h 30

Matinée jeux de société
Médiathèque
Plus d'infos au 02 51 46 47 74

Jusqu'au DIMANCHE 22 FÉVRIER

Exposition : Les comédies musicales
Médiathèque
Exposition prêtée par la Bibliothèque Départementale de Vendée
Plus d'infos au 02 51 46 47 74

#MARS ▶

SAMEDI 14 MARS • 10 h 30

Atelier musical parents/enfants
Pour les enfants de 0 à 7 ans avec leurs accompagnateurs
Par Jean-Baptiste d'Apporteur de sons
Médiathèque
Plus d'infos au 02 51 46 47 74

MERCREDI 11 MARS • 10 h 30

Lectures d'histoires animées
Médiathèque
Plus d'infos au 02 51 46 47 74
Cimetière

VENDREDI 20 MARS

Carnaval de l'école du Sacré-Cœur



SAMEDI 28 MARS • 10 h 30

Lectures d'histoires animées
Médiathèque

DIMANCHE 22 MARS • À partir de 10 h 30

Matinée jeux de société
Médiathèque

DIMANCHE 29 MARS

Randonnée VTT des Coteaux de Sèvre
Organisée par le VTT Club
Inscriptions sur HelloAsso

#AVRIL ▶

SAMEDI 25 AVRIL • À partir de 10 h

Tournoi de badminton
Complexe sportif
Inscription sur HelloAsso

SAMEDI 25 ET DIMANCHE 26 AVRIL

Bourse aux vêtements
Organisée par le comité de parents d'élèves de l'école Charles PERRAULT

#MAI ▶

VENDREDI 8 MAI

Commémoration
Cimetière

DIMANCHE 24 MAI

Rando-Guinguette de l'École du Sacré-Cœur

#JUIN ▶

VENDREDI 12 JUIN • De 17 h à 20 h

SAMEDI 13 JUIN • De 10 h à 12 h

Forum des associations
Complexe sportif

DIMANCHE 14 JUIN • De 9 h à 12 h

Randonnée vélo familiale
Organisée par le Vélo Club
Départ de la place du Lavoir
Ouverte à tous

SAMEDI 20 JUIN

Fête de l'école
Organisée par le comité de parents d'élèves de l'école Charles PERRAULT

DIMANCHE 28 JUIN

Kermesse de l'école du Sacré-Cœur
Parc de Pointe à Pitre

Meilleurs vœux 2026



En 2026,

faisons grandir le charme de nos lieux,
témoins d'histoires et de savoir-faire précieux.

